

Pol i t i s k og a d m i n i s t r a t i v s t r u k t u r p å S v a l b a r d , r a m m e v e r k f o r k u l t u r l i v e t i L o n g y e a r b y e n i 1 9 8 0 - o g 9 0 - å r e n e .

18. 4. 1999

Åge Utnes

arcti c@worker. com

tele fon 911 22 123

Gri vi vegn 40

3800 Bø

En semesteroppgave i tilknytning til del faget 213 Kul tur pol i t i k k , på
1. år av studi et Kul tur fag ved Høgskolen i Telemark, avdeling for
all menne fag, Bø, februar-april 1999.

I n n h o l d s f o r t e g n e l s e s i d e

I n n h o l d s f o r t e g n e l s e	1
Pr o b l e m s t i l l i n g o g a v g r e n s n i n g e r	2
M e t o d e	2
K o n v e n s j o n e r i o p p g a v e b e s v a r e l s e n	3
T a k k t i l	4
B a k g r u n n , f o r o r d m e d h i s t o r i s k t i l s n i t t (i n n l e d n i n g)	4
K a r t l e g g i n g (r e s u l t a t)	
B e s l u t n i n g s t a g e r e	
- s t a t l i g o g r e g i o n a l b e s l u t n i n g s m y n d i g h e t	7
- l o k a l t d e m o k r a t i	8
- l o k a l d e m o k r a t i s k e f o r h o l d	11
F o r v a l t n i n g o g b y r å k r a t i	
- s t a t l i g o g r e g i o n a l f o r v a l t n i n g	12
- l o k a l f o r v a l t n i n g	19
N o e n s u p p l e r e n d e b e m e r k n i n g e r	26
A n d r e l o k a l e a k t ø r e r	29
Ø k o n o m i	31
S l u t n i n g e r (d r ø f t i n g)	35
H v a s l a g s k u l t u r b e g r e p f i n n e r v i i L o n g y e a r b y e n ?	39
S a m m e n d r a g / r e s y m é	45
K i l d e r	46-50
S l u t t n o t e r	51-74
V e d l e g g	

Problemstilling og avgrensninger

Oppgavens tittel lyder: Politisk og administrativ struktur på Svalbard, rammeverk for kulturlivet i Longyearbyen i 1980- og 90-årene.

Oppgavebesvarelsen søker å kartlegge rammeverket for kulturell aktivitet i Longyearbyen. Oppgaven gir en oversikt over relevante myndigheter og deres legale grunnlag, og den beskriver forvaltningens oppbygging lokalt.

Det vil fokuseres på utøvere av kulturpolitikk i et institusjonelt perspektiv: politikere, byråkrater og det lokale offentlige apparat. Forholdet mellom beslutningstagere og forvaltning vil fortløpende relateres til en demokratisk "standardmodell" for fastlandsnorge.

Aktiviteter for og tilbud til innbyggerne vil i drøftingsdelen problematiseres i lys av noen pensumrelevante kulturbegrep.

Besvarelsen vil fokusere på de senere års utvikling. Geografisk vil avgrensningen være selve nøkkelen til Svalbard, Longyearbyen.

Metode

Som datagrunnlag har jeg benyttet intervju og dialog, elektronisk korrespondanse, dokumentgranskning og egne observasjoner gjennom perioden 1994-97.

Elektronisk innhentet materiale er tillempet oppgaven ved at ortografiske forhold er rettet og at setningsoppbygging i enkelte tilfeller er endret. Dette gjør at besvarelsen ikke er fullstendig vitenskapelig etterrettelig. Jeg er allikevel av den mening at endringene ikke har endret på innholdet. Minimale endringer i tekstene er markert med klammer [].ⁱ Også i sluttnoteseksjonen har jeg foretatt en del tillempinger av tekst. Min tekst ligger nært den opprinnelige når jeg har skrevet "kilde". Når jeg har skrevet "j.f." er mitt argument basert på min forståelse av teksten.

Det har vært vanskelig å formulere en god og håndterbar problemstilling.ⁱⁱ Blant annet har arbeidshypoteser underveis ikke blitt bekreftet, noe som flere ganger har gitt ny retning på besvarelsen. Jeg hadde blant annet håpet på at det skulle være foretatt en systematisk undersøkelse av kulturbruken på Svalbard. En slik

oppstilling ville sannsynligvis vært relativt enkel å foreta, og den kunne kanskje utgjøre en komparativ studie på andre år Kulturfag.

Det er tatt hensyn til generelle utviklingstrekk i norsk kulturpolitikk. Flere styringsdokument er nevnt, men ikke undersøkt. Notater etter muntlige kilder kan ha svakheter. Pensjonerte velferdssekretærer i Stor Norske er ikke kontaktet.

De resonnerer som ligger til grunn for norsk politikk på Svalbard, er vanskelig tilgjengelige. Den tilbakeholdenheten som preger forvaltningen av Svalbard, har ikke virket begrensende for denne besvarelsen, men har åpnet mine øyne for hvor omfattende konsekvensene av endringer i nåværende struktur vil være.

Konvensjoner i oppgavebesvarelsen

Formgivning

Hovedoverskrifter er satt med 14pt skrift. Underkapslene er satt i 12pt, mens inndeling på lavere nivå er markert med understrekning. Korte sitat er markert med anførselstegn. Sitat i hel avsnittslengde er rykket inn 1 cm. Lengre partier av oppgaven er ren avskrift uten videre kommentarer. Utdragene gir en fylldig dekning av temaet og fungerer godt som innslag i min løpende tekst.

Ordforklaringer

Med "Sysselmannen" menes institusjonen, ikke personen som besitter stillingen, ved personfokus er dette spesifisert med navn.

Med "statlig" og "sentrale myndigheter" forstås nasjonens Norges sentralforvaltning.

Med "standardmodell for fastlandet", "normalt" og "vanlig" menes forhold tilsvarende en demokratisk struktur på fastlandet, regulert av norsk lovverk. En slik modell beskrives ikke i oppgaven, det vises i korthet til kilde litteratur og undervisning.

Fastlandsnorge benevnes også med "nede" i oppgaven.

Med "region" og "regionalt" forstås øygruppa Svalbard, om ikke annet er spesifisert.

Med "lokalt" forstås Longyearbyen, fra Bjørndalen i vest til Gruve 7/ Eiscat i øst, fra Hiorthhamn i nord til Longyearbreen i sør.

Takk til

- alle krediterte kilder – ikke minst enkeltpersoner! – for å ha gjort materiale og opplysninger tilgjengelig
- Kjærsti Skjeldal for uvurderlig konsultasjoner på det språklige og formmessige
- Lokalbefolkningen i Longyearbyen

Bakgrunn, forord med historisk tilsnitt

I antikken ble den verden som lå lengst mot nord regnet for å ligge "bakenfor" stjernebildet Store Bjørn, Ursa Major, på nordhimelen. Grekerne kalte dette området Arktikos, Den Store Bjørns Land.

Arktis ble regnet som et utilgjengelig område. Men det som lå bakenfor et dystert og fiendtlig grenseland, forestilte de seg ikke som ubeboelig. Tvert imot var denne fjerneste delen av arktis i greske myter et land med god jord, myk azurblå himmel og trær som bar frukter også om vinteren. Det var et land enda lenger mot nord enn der hvor nordavinden fødes. Det som ble kalt Boeras. (Stryken, 1989)

Det første dokumenterte materialet om Svalbard stammer fra den tiden da nederlanderer Willem Barentz oppdaget Spitsbergen i 1596. Barentz' ekspedisjon foregikk med skip, men skipet forliste i skruisen ved Novaja Zemlja. Barentz og hans menn måtte etablere en nødstasjon av vrakrestene, men døde av skjorbuk våren 1597. Dette illustrerer noe vesentlig: Arktis er dårlig egnet som naturgrunnlag for menneskelig aktivitet.

Oppdagelsen av Svalbard innledet perioden da øygruppa ble utnyttet som naturressurs; man kom ikke hit først og fremst for å etablere stabile samfunn, men for å innkassere en gevinst. (Bøkestad, 1998)

Svalbard har i dette århundret stått i en politisk særstilling både nasjonalt og internasjonalt. Norges overhøyhet legitimeres gjennom Svalbard-traktaten av 1920.ⁱⁱⁱ Bergverksordningen bekrefter allemannsretten, mens Svalbardloven slår fast at Svalbard er en del av kongeriket Norge.^{iv}

Svalbardloven begrenser anvendelsen av norsk lov på øygruppa. Lover og andre bestemmelser gjelder bare når dette er særskilt fastsatt, altså med en spesiell tilføyelse om gyldighet også for Svalbard.^v

Lover gjeldende for Svalbard må ikke virke diskriminerende overfor borgere av et traktatland eller gi nordmenn særrettigheter. Loven må naturligvis også avveies opp mot utenrikspolitiske hensyn.^{vi} Politio- og justisdepartementet har utgitt en lovsamling for Svalbard, som i volum er en brøkdel av Norges lover. Kongen (Regjeringen) er gitt fullmakt til å utferdige alminnelige forskrifter for en rekke områder.

Svalbards folkerettslige stilling, befolkningsstruktur og håndhevelsesproblematikken i de utenlandske bosettingene, tilsier at en automatisk gjennomføring av norsk lovgivning på Svalbard verken vil være realistisk eller ønskelig. Svalbardlovens § 4 gir imidlertid Regjeringen adgang til å gi alminnelige forskrifter på en rekke viktige områder. (Sysselmannen, Glimt fra et åremål, 1998)

De overordnede nasjonale mål er konsekvent og fast håndhevelse av suvereniteten, korrekt overholdelse av Svalbard-traktaten og kontroll med at traktaten blir etterlevet, bevaring av ro og stabilitet i området, bevaring av områdets særegne villmarksnatur og opprettholdelse av norske samfunn på øygruppen. (SNU, 1998)^{vii}

Longyearbyen er administrativt sentrum og en av tre faste norske bosettinger på hovedøya Spitsbergen. En kvalifisert gjeting kan være at Longyearbyen i dag har 1350 ± 150 innbyggere.^{viii} Til forskjell fra Svea og Ny-Ålesund finner man i Longyearbyen hele kjernefamilier (om enn i liten grad med den sosiale ramme og trygghet som et større familie-begrep med flere generasjoner rommer).^{ix} Etter at Pyramiden ble lagt ned sist høst, har "russerne" nå én fast bosetning, Barentsburg, med om lag 800 russere og ukrainere.^x

Mangel på regulerende lovverk gjorde at svalbardianere i lange tider hadde et annet forhold til hva som var rett og galt. Nordmenn som plutselig befinner seg i et land eller i en sone hvor ikke tilvante kontrollmekanismer forefinnes, har en tendens til å oppføre seg til tider ganske så uregjerlige.^{xi}

Til ut på 1980-tallet var Longyearbyen preg av å være company-town, i praksis administrert og forvaltet av ett enkelt selskap, Store Norske Spitsbergen Kullkompani Aktieselskab, SNSK (99,9% statlig eid, heretter kalt Store Norske).^{xii} I tillegg til kjerneaktiviteter som kulldrift og logistikk, hadde Store Norske også et vidt samfunnsansvar for skole, fritidsaktiviteter og kulturelle tilbud.

Gamle Store Norske hadde en vanskelig hierarkisk oppbygning. Selskapet hadde i mange år hovedkontor på fastlandet, og ennå på 1970-tallet hadde man rekrutteringskontor der nede. Under en formell ledelse opererte man med mange skikt med funksjonærer og mellomledere. Også blant arbeiderne "på golv" var det store variasjoner i arbeidsvilkår, avhengig av om de jobbet på taubanen, kraftstasjonen, oppredningsverket eller i gruva. Gode lønninger gjorde at et kort opphold på Svalbard hurtig kunne sette folk i stand til å realisere konkrete materielle mål. Etterkrigstidens Longyearbyen bar preg av slags føydal klassestruktur, men med svak solidaritet.

I forhold til fastlandet kom utviklingen mot et mer egalitært samfunn sent, og først da utposten på mange vis var overmoden for reformer. Initiativet til endring av samfunnet kom da også fra oven, fra sentrale myndigheter. Grunnen til at oppryddingen og innstrammingerne ikke kom tidligere til Svalbard, kan skyldes den økonomiske overflod vi finner i offentlig sektor på 1970- og 80-tallet, en periode med stor oljerikdom i Norge.

Det sosialdemokratiske regjeringsmonopolet i etterkrigstiden hadde lokalt medført en ensidig fokusering på arbeidernes arbeids- og livsvilkår. Og kullgruvedriften ble ut på 1970-tallet en økonomisk belastning for storsamfunnet.^{xiii} Utover 1980-tallet ble det åpnet for etablering av ny virksomhet.^{xiv} Med en storslagen natur er det lett å forstå at reiseliv og turisme en periode skulle være det som skulle styrke svalbardøkonomien.^{xv}

Nye industrietableringer er hindret blant annet av varierende verne-motiv. For tiden vektlegges det at Svalbard er blant Europas siste store uberørte villmarker, at natur og dyreliv i polarstrøkene er særlig følsomt for påvirkninger, og at verneområdene er særlig viktige referanseområder.^{xvi} Kommunikasjonsteknologi, forskning og utdanning er i eksplosiv vekst, med et lite, men høyt utdannet og internasjonalt miljø som konsekvens.

På slutten av 1980-tallet ble Store Norske splittet opp, slik at "aktiviteter som ikke naturlig tillå et industriselskap, ble skilt ut i egne selskap".^{xvii} En oppsplitting i selvstendige driftsenheter skulle synliggjøre reelle kostnader gjennom bedre atskillelse i klart definerte regskapssektorer.^{xviii} Svalbard Samfunnsdrift, SSD, ble utskilt og overtok storparten av ansvaret for infrastruktur og samfunnsrelaterte oppgaver.^{xix} Samtidige spaltinger var SpiTra, Spitsbergen Travel, og SNU, Svalbard Næringsutvikling.^{xx}

Tilstedeværelse, i form av et høyt antall kullgruvearbeidere, har lenge vært viktig for å imøtegå eventuelle sovjetiske krav på øygruppa. Svalbard og Longyearby-samfunnet har alltid vært preget av turn-over i arbeidsstokken. I 1993 opererte man i Longyearbyen med en

gjennomsnittlig oppholdstid rundt åtte år. Det er grunn til å tro at de store endringene i de senere årene har gjort snittet lavere. Dette gir som utgangspunkt et ustabilisert samfunn. Longyearbyen er flere ganger flyttet omkring i Longyeardalen, alt etter hvor gruveaktivitetene har pågått. Dette har gitt en spredt bebyggelse. De siste tjue årene er bygningsmassen lagt i den åpne, nordlige del av dalen, noe som har medført at den eldre bygningsmassen er kommet i bakveia.

Utover 1970- og 80-tallet ble en rekke lover vedtatt og forskrifter fastsatt^{xxi}, blant annet ved å bedre næringsstruktur og sosial struktur i svalbardsamfunnet. Sammen med åpningen av flyplassen^{xxii} medførte dette store omkalfatringar og endret byen i retning av et familiefamilie-samfunn.^{xxiii} Nyetableringer har medført en flora av serviceaktiviteter rettet både mot turister og lokalbefolkningens behov for økt levestandard. Svalbard er nå inne i en normaliseringsfase.

Kartleggning (resultat)

Jeg har valgt å skille mellom besluttede myndigheter og forvaltning gjennom oppgavebesvarelser.

Beslutningstager

Statlig og regional beslutningsmyndighet

De politiske beslutningene for Svalbard treffes på stortings- og regjeringnivå. Lover og forskrifter vedtas på normalt vis. De ulike departementenes engasjement på Svalbard samordnes i Det interdepartementale parlamentariske utvalget under Justisdepartementet. Utvalget har ansvar for retningslinjer og oppfølging, og det er rådgivende organ for regjeringen.^{xxiv} Instanser lokalisert på Svalbard er i de siste ti år i økende grad blitt trukket inn i beslutningsprosessen.

Nærings- og handelsdepartementet, NHD, står som eier av Store Norske Spitsbergen Kulkompani og de fisjonerte selskapene. Disse enhetene er organisert som aksjeselskaper, noe som gir eieren rike styringsmuligheter gjennom flere formelt uavhengige instrumenter. For fordypning i statlig strategi og politikk, henvises generelt til Thor B. Arlovs storverk Svalbards historie 1596-1996.^{xxv}

Lokal t demokrati

Svalbardrådet ble etablert i 1971.^{xxvi}

I 1995 vedtok Stortinget å be Regjeringen utrede et utvidet lokalstyre for de norske bosetningene på Svalbard, og Justisdepartementet igangsatte arbeidet med en styringsmodell for Longyearbyen og Svea. Formålet var å sikre lokalbefolkningen økt deltagelse og innflytelse i saker som er knyttet til utviklingen av lokal samfunnet. [...]

Arbeidsgruppen la i juni 1997 frem sin enstemmige innstilling. Her foreslås forskjellige modeller for langsiktig utbygging av lokal demokrati, og man peker på oppgaver som kan overføres til Svalbardrådet på kort sikt. Av Sysselmannens oppgaver foreslår man å overføre myndighet til å gi skjenkebevillinger i Longyearbyen. Det samme gjelder areal- og oppmålingsmyndighet.^{xxvii}

Gruppen anbefaler ingen endringer i myndighetsstrukturen knyttet til miljø- og kulturminneforvaltningen, men vil opprette et samarbeidsorgan mellom Sysselmannen og rådet når det gjelder vilt. (Sysselmannen, Glimt fra et åremål, 1998)

Svalbardrådets aktivitet reguleres ved Instruks for Svalbardrådet,^{xxviii} mens sammensetting og valgordning er regulert av Forskrift om valg av medlemmer og varamedlemmer til Svalbardrådet.^{xxix} Svalbardrådet er underordnet Poli ti - og justisdepartementet.

Svalbardrådet, heretter SR, har vedtatt sin egen forretningsorden. Kommuneloven og Forvaltningsloven gjelder ikke på Svalbard, men ble brukt veiledende under utarbeidelsen. Forretningsordningen ble gjort gjeldende ved inngangen av 1997 (Svalbardrådet, 1998).

SR har rådgivende funksjon overfor Sysselmannen på Svalbard og lokaladministrasjonen, Svalbard Samfunnsdrift AS, SSD. Rådet kan ikke fatte forpliktende vedtak og har foreløpig ingen særlig makt.^{xxx}

Svalbardrådets oppbygging og virke

I sin tidligste versjon besto rådet av én representant fra Store Norske, to fra de statlige etatene og tre andre. Utnevnte representanter er det slutt på, men Sysselmannen, Store Norske og Svalbard Samfunnsdrift, SSD, har møte-, tale- og forslagsrett i rådet.

Høsten 1993 ble politiske partier tillatt, og det arrangeres nå demokratiske valg annethvert år. Det første året kunne man velge mellom Arbeiderpartiet og ulike bygdelister. I 1995 stilte Høyre liste, og i 1997 også Kristelig folkeparti. Antallet bygdelister har sunket proporsjonalt med etablering av partiets lokalgrupper. Alle tre partier har nå representanter inne, men rådet domineres av bygdelistas Tverrpolitisk liste, som også har ledervervet i denne perioden. Rådet består av 15 personer og har en normert kjønnskvoltering på 60/40. For å være valgbar til rådet, og å avgi stemme i valget, må man være registrert i manntallet for Svalbard.

Rådet består av de tre hovedutvalgene Samfunn og kultur, Teknisk og Vilt og natur, hver med fem medlemmer. De to hovedutvalgene Teknisk og Samfunn og kultur møter Lokalforvaltningens, SSDs, organisasjonsplan. Hvert av utvalgene har representanter fra de ulike innvalgte listene.

Den daglige driften av Svalbardrådet forestås av Administrasjonsutvalget og sekretariatet. Administrasjonsutvalget er partssammensatt og tilsvarer formannskapet nede, men har kanskje ambisjoner om også å fylle en funksjon tilsvarende et fylkesutvalg nede. Sekretariatet bemannes med en stilling, og leder av SR er frikjøpt i halv stilling. ^{xxxi}

Rådet, Administrasjonsutvalget og hovedutvalgene avholder månedlige møter. Tilleggs møter arrangeres ved behov for spesielle utredninger og ved møter med gjestende sentrale politikere og organisasjonsrepresentanter. SR har hyppige møter med mange ulike politiske grupperinger fra Stortinget og den sentrale forvaltningen. Foreløpig bærer disse møtene preg av å være orienterende fra rådets side, kanskje noe preget av å være lobbyforsøk for å skape en forståelse for behovet for reell innflytelse. Man snakker da også om innflytelse, ikke om makt. Møte med Stortingets Kontroll- og konstitusjonskomite tyder på at det kan være bevegelse i saken.

Nemnder som er obligatoriske på fastlandet – som kontrollutvalg, planutvalg, friluftsnemnd, eldreråd og eventuelt havnestyre – er ikke formalisert i Longyearbyen, men ivaretas sannsynligvis delvis av de enkelte hovedutvalgene, i den grad det er behov for slike. Nede er ikke helse- og sosialstyre eller skolestyre lenger lovpålagte, men feltene ivaretas i Longyearbyen av Samfunns- og kulturutvalget.

De enkelte hovedutvalgene

Vilt- og naturvernutvalget

Vilt- og naturvernutvalget har som intensjon å være en lokal demokratisk valgt motvekt til Sysselmannens virke på naturforvaltningssiden. Utvalgets ambisjoner peker i retning av å ville tilsvare et fylkeskommunalt nivå i naturforvaltningen. Utvalget ønsker kanskje beslutningsmyndighet for hele øygruppa, men det ville i så fall hatt større bemyndigelse enn hva som er vanlig på tilsvarende nivå nede. ^{xxxi}

Teknisk utvalg

Teknisk utvalg vil ikke behandles utførlig her. Utvalget har en viktig høringsfunksjon i forbindelse med SSDs tyngre investeringer og lokalisering av nye anlegg.

Samfunn og kultur

Kulturstyret under SR ivaretok en periode spesielle arrangement som opprinnelig var initiert av Store Norske. Etter hvert som SR har tatt større politisk ansvar, har den praktiske delen av oppgavene blitt flyttet over på andre aktører. Med innføring av en hovedutvalgsmodell, blir Kulturstyret til Samfunns- og kulturutvalget.

Samfunns- og kulturutvalget har utviklet seg fra å være en operativ kulturgruppe, basert på frivillig dugnadsvirksomhet, til å bli et politisk organ. Samfunns- og kulturutvalgets ansvarsområde er kultur-, velferds- og samfunnstiltak i videste forstand, herunder sosiale forhold samt barne- og ungdomsarbeid.

I kraft av utviklingen av arbeidsformen i Samfunns- og kulturutvalget har det etablert seg et nært samarbeid mellom utvalget og Svalbardrådets sekretariat. Sekretariatet fungerer som tilrettelegger for utvalget, og er i stor grad integrert og deltagende i alt arbeid som gjøres i utvalget. Sekretariatet forbereder, er koordinator for virksomheten i utvalget og er kontaktleddet mellom politikerne, forvaltningen og publikum.

Samfunns- og kulturutvalget har ansvar for å utnevne komiteer/underutvalg for å gjennomføre avgrensede eller konkrete kulturaktiviteter. Oppfølging og administrasjon av disse kultur-

aktivitetene er delegert til Kulturkonsulenten i SSD.
(Svalbardrådet, Årsmelding 1998)

Lokal demokratiske forhold

I følge Svalbardposten nr. 15/99 kom Statsminister Kjell Magne Bondevik, i forbindelse med et besøk der oppe nylig, med følgende utsagn: "Staten må fremdeles bidra sterkt til å opprettholde Svalbard-samfunnet, og da må vi regne med sterkere statlig styring her enn i en kommune på fast-landet. Men det vil bli en videreutvikling av lokal demokratiet slik at Svalbardrådet får større formell makt."

På Svalbard har man den unike situasjonen at forvaltning og administrasjon har relativt stor myndighet til selv å foreta veivalg og treffe beslutninger. Det lokale, demokratiske valgte forum har kun rådgivende funksjon overfor forvaltningen. Maktfordelingen har historiske årsaker og kan minne om arkaiske styringsformer.

Svalbardrådet preges av at de ikke har et saksbehandlingsapparat til rådighet. Dokumentgrunnlaget for saker kan være båndlagt og innsynsretten begrenset. Lokalpolitikerne må utrede sakene selv, av og til parallelt med forvaltningen. Dette gir på den ene side en nærhet til den enkelte sak, på den annen side svekker båndleggingen av dokumenter grunnlaget for vedtak og åpner for en tidvis uprofesjonell saksfremstilling.

I lys av at Svalbardrådet kun har rådgivende myndighet, kan ikke utvalget fatte forpliktende vedtak ovenfor andre enn seg selv. Svalbardrådet er ikke knyttet til en administrasjon med saksbehandlings- og utredningskapasitet. Sakene som er til behandling i utvalget blir i stor grad forberedt og behandlet av politikerne i utvalgsmøtene. Vedtakene som fattes er kun anbefalinger ovenfor lokal og sentral forvaltning.

I kraft av at Svalbardrådet ikke har myndighet til å forplikte en profesjonell administrasjon, blir mange av prosjektene som politikerne ønsker å jobbe med initiert og arbeidet frem av dem selv. På bakgrunn av disse arbeidene gjør Samfunns- og kulturutvalget anbefalinger om oppfølging til lokal forvaltning.

En arbeidsmåte hvor politikerne både er saksforberedere og saksbehandlere er en ressurskrevende måte å arbeide på, som også krever mye av fritiden til lokalpolitikerne. (Svalbardrådet, Årsmelding 1998)

Samarbeidet mellom rådet og lokal forvaltningen, SSD, er formalisert gjennom en intensjonsavtale av mai 1994. Intensjonsavtalen uttrykker at de to instansene gradvis skal utvikles i retning av en samordning. Intensjonen er at de en gang i fremtiden skal samspille. Et normalisert samarbeid finner man eksplisitt uttrykt som mål i uttalelser fra representanter for de sentrale myndighetene: "Målsettingen er at Svalbardrådet skal ha direkte beslutningsmyndighet over SSD." (Sysselmann Ann-Kristin Olsen, 1996)

Intensjonsavtalen kan tolkes i retning av at det i mai 1994 var langt frem til at SR kunne få reell innflytelse på SSD.^{xxxiii} Den innebærer få konkrete punkt, men etablering av et fast sekretariat for SR i SSD prioriteres. Sekretariatet ble opprettet i 1996 og lokalisert i samme kontoravdeling som datterselskapenes sekretariat. (Noe som kanskje reflekterer en status som et "datterselskap" i konsernorganisasjonen.) Organisasjonsmessig passer SR og SSD i dag godt sammen.

Samarbeidet mellom Svalbardrådet og Sysselmannen baserer seg på formelle henvendelser enten fra SR til SmS, eller fra SmS til SR. Rådet er ofte høringsinstans i saker SmS behandler. Det eksisterer et samarbeid med Vilt- og naturvernutvalget og Miljøvernavdelingen hos SmS.^{xxxiv}

Forvaltning og byråkrati

Statlig og regional forvaltning

Den egentlige forvaltningen av Svalbard forestås av Sysselmannen på Svalbard, SmS. Sysselmannsbestillingen er en ytre etat underlagt Justis- og politidepartementet. Den er tillagt funksjonene fylkesmann, politimester, lensmann, sorenskriver/notarius publicus og hjelpe-dommer, i tillegg til en rekke andre oppgaver.^{xxxv} Rekkevidden av Sysselmannens forskjellige funksjoner er begrenset av at "det ikke er særskilte tjenestemenn i disse stillinger", hvilket vil si at ikke andre instanser har fått delegert ansvar for saksområdet. (j.f. vedlegg 1, punkt 5.)^{xxxvi} Sysselmannens er derved Statens forlengede arm, og bestillingens fremste oppgave er å ivareta de overordnede nasjonale mål på Svalbard.

Det ligger til bestillingen å håndheve Svalbard-traktaten ved tilstedeværelse og oppsyn. Denne funksjonen er grunnleggende i den norske suverenitetsutøvelsen, og aktiviteten har vært gitt økende prioritet siden midten av 1970-tallet. (Sysselmannen, Glimt fra et åremål, 1998)

Økningen er markant på personell-, materiell- og logistikksiden. På 1970-tallet hadde Sysselmannen forholdsvis små ressurser til rådighet (hundespann og båter). I dag disponerer etaten betydelige materielle ressurser. (Skip, lettbåter, to helikoptre, et høyt antall biler, snøscootere og generell utrustning og beredskapslagre. Materie ll behovet må ses i lys av det arealet som forvaltes, både på land og til havs, og de spesielle klimatiske forholdene som råder der oppe.)^{xxxvi}

Felt- og oppsynstjenesten omfatter tjeneste både for miljøvern- og politiavdelingen. Tjenesten utfører oppsyn med og lettere vedlikehold av kulturminner, fører tilsyn med turismen og foretar telling av fugle- og dyrestander. SmS har også ansvar for redningstjeneste på land og i havområdene rundt Svalbard.

Sysselmannsbestillingen har en enkel og oversiktlig organisasjon med klare kommandolinjer. Øverst finner vi Sysselmannen, dernest kommer Assisterende sysselmann, og under disse finner vi de tre enhetene Administrasjon, Politiavdeling og Miljøvern avdeling. Det er også en Stabsenhet med fellesfunksjonene juridisk konsulent, tolk og informasjonskonsulent. De forskjellige avdelingene bruker mye tid på orienteringer og omvisninger for gjestende sentrale politikere og forvaltningsrepresentanter. SmS har de siste årene også hatt flere større og svært krevende ulykker å håndtere.

Administrasjonen

Administrasjonen dekker etatens fellesfunksjoner og samordningsbehov internt og opp mot de sentrale myndigheter.

Fra 1995 til 1998 har fire justisministre besøkt Svalbard, i tillegg til flere andre statsråder og en rekke Stortingskomiteer. Sysselmannen har også vært vertskap for flere ministre fra andre land, blant annet Russlands visse utenriksministre, Argentinas utenriksminister og Sveriges forsvarsministre [...]

Utviklingen av lokaldemokratiet i Longyearbyen, diskusjonen om gravedriftens fremtid, miljøvern og den kommende Stortingsmeldingen om Svalbard, har brakt øygruppa mer i fokus enn noensinne. Dette avspeiles i den unike interessen som vises fra både politikere, byråkrater, media og næringslivsgrupper, og medfører at Sysselmannen nesten ukentlig gir besøkende orienteringer om forvaltningen av øygruppa [...]

Representasjon er en viktig oppgave, og både kontorlokale og Sysselmannsgården benyttes hyppig til møter og mottagelser. (Sysselmannen, Glimt fra et åremål, 1998)

Politiavdelingen

Politiavdelingen ved SmS har seks faste åremål samt én IT-medarbeider i engasjement. I sommerhalvåret styrkes avdelingen med ytterligere tre betjenter, og avdelingen utfører polititjeneste over hele øygruppa.

Kriminaliteten er lav. Tradisjonell vinningskriminalitet er nærmest fraværende, varierende mellom 75 og 120 straffesaker de siste år, de aller fleste av mindre alvorlig art. I løpet av 1990-tallet er bare 16 voldssaker anmeldt. Bosetningene er trygge, Longyearbyen preges av fravær av etniske konflikter, ungdomsgjenger i drift og kriminelt belastede personer. Det er så og si ingen arbeidsledighet. (Sysselmannen, Glimt fra et åremål, 1998)^{xxxviii}

Miljøvern avdelingen

Det helhetlige miljøvernet står sentralt i Sysselmannens miljøvernarbeid, hvor vilthensyn, kulturminnevern og behovet for å minimalisere forurensningene ses i sammenheng. Sysselmannen er den eneste ytre etat som samorganiserer naturforvaltning, kulturminnevern og forurensningssaker.

De politiske føringene i Stortingsmelding nr. 22 [...] gir overordnede mål for miljøforvaltningen:

- Ajourføre og oppjustere miljøvernreglene for Svalbard, slik at miljøet på øygruppa blir minst like godt vernet som på fastlandet
- Sørge for at Svalbard fremstår som et av de best forvaltede villmarksområder i verden
- La miljøhensyn veie tyngst ved konflikt med andre interesser

Stortingsmeldingen er det viktigste styringsdokumentet for det daglige miljøvernarbeidet hos Sysselmannen, og i årene 1995–98 er blant annet disse tiltakene gjennomført:

- Opprettelse av en egen miljøvern avdeling hos Sysselmannen. Arbeidet ledes av en miljøvernsjef, og består i tillegg av tre miljøvern konsulenter og to kulturminnevern konsulenter. En stilling som teknisk konservator besettes innnevrende år^{xxxix} [1998]
- Samling av kulturminneforvaltningen i Longyearbyen. Inntil 1997 har arkeolog og teknisk konservator vært tilsatt og stasjonert

ved Tromsø museum, men stillingen har vært finansiert over Svalbard-budsjettet. I 1998/99 får alle konsulentene arbeidsplass i Longyearbyen. I forbindelse med overføringen fra Tromsø er kulturminnearkiv og fotografier kopiert og inkorporert i Sysselmannens arkiv

- Samarbeidet med Norsk Polarinstitutt som faglig og rådgivende støttespiller er blitt betydelig utvidet i perioden
- Delegering av oppgaver fra Miljøverndepartementet til Statens forurensningstilsyn og Direktoratet for naturforvaltning på samme måte som tidligere delegering til Riksantikvaren. Sysselmannen forholder seg til og styres av direktoratene, noe som har ført til bred faglig kontakt i det daglige arbeidet.

Utviklingen på 1990-tallet, blant annet innen næringsliv, forskning og turisme, har vist at miljøvernreglene for Svalbard er blitt foreldet, og det er behov for en betydelig oppgradering.

18. oktober 1996 ble et lovutvalg opprettet ved kgl.res. for å utarbeide et forslag til miljøvernlov for Svalbard og Jan Mayen. Tidsfrist for arbeidet er 1. juli 1999. Utvalget er nedsatt for å skape et bedre juridisk grunnlag for gjennomføring av de miljøpolitiske mål for Svalbard [...]

Utvalget vurderer miljøutfordringer i hele sin bredde, og noen av sakene som er spesielt aktuelle er cruisetrafikken rundt øygruppa, motorferdsel i utmark, forurensning og naturinngrep.^{x1} (Sysselmannen, Glimt fra et åremål, 1998)

Natur- og viltforvaltningen

Miljøforskriftene ble i perioden 1995-98 revidert som en følge av Stortingets behandling av Stortingsmelding nr. 22 (1995) [...]

I 1996 ble regelverket for viltforvaltning oppjustert gjennom Forskrift om forvaltning av vilt på Svalbard. Formålet er å bevare og gi viltet på Svalbard gode og naturlige levevilkår. I utgangspunktet er alle ville dyr på Svalbard fredet, men det er åpnet for begrenset og kontrollert høsting. Basert på ny kunnskap ble både hvilke arter som er jaktbare og jakttidene justert i 1997. Samtidig ble det innført krav om jaktkort og pliktig tilbakerapportering av hva og hvor mye som fangstes. Av de 10 jaktbare fugle- og pattedyrartene er svalbardrein og rype hovedsakelig forbeholdt fastboende. (Sysselmannen, Glimt fra et åremål, 1998)

Kulturminne

Kulturminneforvaltningen i Longyearbyen har vært begrenset av manglende eller lite fagmiljø. På fastlandet har kulturminneforvaltning heller vært plassert hos fylkeskommunene enn hos kommunene. Sysselmannsbestillingen fyller her en klar fylkesmannsrolle. På Svalbard er det påfallende hvordan kriminalitet i forbindelse med kulturminneforvaltning vektlegges. Også nede bærer kulturminne preg av tverrsektorielt samarbeid.

Kulturminner og kulturhistorie utfyller og korriigerer hverandre. Selv om forvaltningene i stor grad konsentrerer seg om de fysiske etterlevningene, er det viktig å ha fokus på at det er den kulturhistoriske sammenhengen som gir kulturminnene innhold og mening.

Kulturminnene har størst verdi når den historien de forteller blir forstått. Erfaringene hos Sysselmannen viser at informasjon er et meget viktig strategisk virkemiddel for å forebygge miljøkriminalitet generelt, og kulturminnekriminalitet spesielt.

Kulturminnevernet er naturlig nok i formell forstand sterkt knyttet til konkrete fysiske spor etter menneskene i fortiden. Men kjernen i det vi ønsker å bevare ligger dypere: Det er de fysiske kultursporene som kilde til kunnskap om og opplevelse av det levende menneskesamfunnet som dagens samfunn er tuftet på.

Kulturminner er mer enn historiske kilder, med røtter som når langt bak de skriftlige kildene. Minst like viktig er kulturminnenes umiddelbare opplevelsesverdi. Kulturmiljøene er møteplasser mellom fortid og nåtid. De gir oss en opplevelse av nærhet til fortidens mennesker, en følelse av at historien angår oss, og at vi deler vårt landskap med generasjonene før oss. Dette er gode steder for ettertanke, der vi kanskje kan se vårt eget samfunn utenfra en liten stund, og kanskje få glimt av selvisnsikt som er gode å ha med fremover.

Forvaltningen må gi rom for at dagens samfunn får ta del i disse miljøverdiene, men på en bærekraftig måte.

Svalbard er sannsynligvis det eneste høyarktiske området som har så betydelige rester etter mange nasjoners virksomhet over et så langt tidsrom som 400 år. Kulturminnene på Svalbard er spor etter menneskelig virksomhet som har vært drevet under forhold som ligger helt på grensen av det mulige.

Et særtrekk for Svalbards kulturmiljø er at selve kulturminnene er god synlige på grunn av liten vegetasjon og langsom gjenvækst. Fordelen med dette er at det er mindre behov for å synliggjøre

kulturminnene overfor dem som ferdes i naturen, sammenlignet med fastlandet. Ulempen er at kulturminnene er meget sårbare for slitasje fra ferdsel og uaktsom oppførsel.

Denne ikke-fornybare ressursen er utsatt for forringelse gjennom nedtråkning, fjerning av løse gjenstander og naturlig erosjon.

Tidsaspektet er annerledes når det gjelder effekten av eventuelle skader på kulturminner i forhold til skader på naturen. Naturen har en evne til å reparere seg selv over tid. Selv om disse prosessene går meget langsomt i Arktis, kan de selvfølgelig enkelte ganger være irreversibele. Skade eller fjerning av kulturminner vil alltid være for alltid. (Sysselmannen, Innspill til Glimt fra et åremål, 1998)

Bygningsvern

Både innen og utenfor bosetningene finnes mange fredete og verneverdige bygninger. Noen brukes som boliger eller fritidshus, mens andre forfaller. Arbeidet med å ta vare på en representativ del av bygningssarven på Svalbard har klare føringer gjennom Kulturminneplanen.

Sysselmannen legger vekt på å ta vare på bygningstilgjør fra forskjellige aktiviteter og perioder. Det er gjort større og mindre arbeid på mange bygninger og anlegg både under ledelse av Sysselmannen og av privatpersoner og organisasjoner.

Foreløpige standarder for vedlikehold av fredete bygninger eller bygningrester på Svalbard, 1999

Disse standardene er utviklet for å ivareta bl.a. følgende forhold:

- Bygninger til og med 1945 er automatisk fredet
- Variasjonsrikdom i funksjon og tilstand
- Internasjonalt opphavsmiljø
- Behovet for raskt eller improvisert vedlikehold
- Åremålsordning hos SmS
- Spesiell logistikk [...]

Bygninger til og med 1945 er automatisk fredet.

Det er liten tradisjon i fagmiljøet på å vurdere bygninger som ikke er eldre ut fra tradisjonelle antikvariske retningslinjer. Slike bygninger blir oftere vurdert som bruksbygninger enn som kulturminner. Både i bosetningene og som hytter, vil det være stort behov for å ta hensyn til at mange av de nyeste automatisk fredete kulturminnene samtidig er bruksbygninger.

Det kan også diskuteres hvor langt en skal gå i å gjøre bruksbygninger til kulturminner, eller hvor langt en kan gå for å

sikre kulturminner ved å la de bli brukbare bygninger etter dagens krav.

Det er heller ikke opplagt at det alltid er rett å tilbakeføre bygninger til opprinnelig tilstand.^{xli}

Variasjonsrikdom i funksjon og tilstand

Den store variasjonen i tilstand krever også at det er visse holdepunkter for hvordan vedlikeholdet bør utføres. De forskjellige strategiene har forskjellige krav til holdning og gjennomføring.

Internasjonal opphavsmiljø

Det er grunn til å minne håndverkere om at forskjellige lands byggemåter avspeiles på Svalbard, og at det må tas hensyn til dette. [...] (Sysselmannen, Innspill til Glimt fra et åremål, 1998)^{xlii}

Det er spesielt for Svalbard at alle bygninger før 1946 automatisk er fredet.

Teknikk-industrielle kulturminner

Arbeidet med verneplan for teknisk-industrielle kulturminner er i en avslutningsfase. Hovedtyngden av arbeidet gjelder Longyearbyen og omgivelsene, men Ny-Ålesund får også sin plan. Gjennom disse planene og arealplanene vil spor, bygningsanlegg, installasjoner og etterlatenskaper etter industrien bli en aktuell del av kulturmiljøene i bosetningene også i fremtiden.

Arbeidet har hatt karakter av en pionérprosess. Bevaring av spor etter kulldrift og industri på Svalbard kan i visse områder være i konflikt med målet om å bevare villmarkspreget. Dette gjelder kulturminner som mange vil oppleve som skjemmende. Estetik er likevel bare en del av opplevelsen av et kulturminne. Betydningen av andre verdier kommer tydelig frem gjennom prosjektet.

Arbeidet med Plan for de teknisk-industrielle kulturminnene i Longyearbyen ble initiert i 1996, men har ikke kommet i gang før i 1997. [...] Utviklingen av planen har foregått i nært samarbeid med Store Norske Spitsbergen Kulkompani, både med ledelsen og kunnskapsrike medarbeidere i bedriften. Samarbeidet har vært svært verdifullt for miljøforvaltningen. Det har skapt en felles forståelse for verdien i dette kulturmiljøet og hvordan det skal forvaltes fremover – også i forhold til de miljøproblematiske sidene som slike kulturminner representerer. (Sysselmannen, Innspill til Glimt fra et åremål, 1998)

Kulturminneloverket forvaltes sentralt av Miljøverndepartementet.

Norsk Polarinstitutt Svalbard, NPS

Norsk Polarinstitutt er en ytre etat under Miljødepartementet. Institusjonen har ansvar for kartlegging og praktiske/vitenskapelige undersøkelser i norske polarområder. Instituttet driver veiledning for nasjonal og internasjonal forskning i polarområdenes naturforvaltning. Instituttet har feltkontor, lagre m.v. ved Svalbard Lufthavn, en helårs forskningsstasjon i Ny-Ålesund, og feltsvirksomhet på Svalbard og i tiliggende farvann. Instituttet har en fast representant i Det interdepartementale polarutvalg.

Oversikt over utvikling og utbredelse av forskjellige arter gir nødvendig grunnlag for en god forvaltning av dyrelivet på Svalbard. (Sysselmannen, Glimt fra et åremål, 1998)

Norsk Polarinstitutts tellinger og data fra Sysselmannens felttjeneste utgjør en vesentlig del av grunnlaget for natur- og miljøvernforvaltningen. Polarinstituttet fungerer som faglig og rådgivende støtte-spiller for SmS. Feltsarbeidende ved instituttet gir fortløpende tilbakemelding til Sysselmannen om kulturminnernes tilstand.

Lokal forvaltning

Grunnlag

Svalbard Samfunnsdrifts, SSDs, overordnede mål er dels av samfunnsmessig, dels av økonomisk karakter. De samfunnsmessige mål er primært relatert utvikling, forvaltning og beredskap/sikkerhet, særlig knyttet til de spesielle forholdene på Svalbard. De økonomiske målene er først og fremst relatert til tjenesteytelse mot "kunder", det vil si virksomheter og innbyggere i Longyearbyen, og de krav til service og effektiv ressursbruk som gjelder for offentlige og private virksomheter. SSD er en bedrift som i stor grad er i en monopol situasjon, og må derfor i større grad enn konkurranseutsatte virksomheter etablere egne, interne mål og normer som gjennomføringen av oppgavene kan måles mot. (SSD, Ny organisasjonsstruktur, 1998)

SSDs myndighet regionalt, altså for Svalbard som helhet, er noe uklar. Uklart ansvar gjenspeiles i at etaten tar selv pålagt ansvar. I Longyearbyen er selskapet et legitimt redskap for ulike departement og Det interdepartementale polarutvalg. Selskapet er et konsern som i sin helhet er eid av Nærings- og handel sdepartementet.

Oppbygging og funksjon

Svalbard Samfunnsdrift, SSD, har i dag en oppbygging noe tilsvarende en kommunal administrasjon. Selskapet har innenfor sentralt gitte rammer nytt stor frihet til å utvikle seg som samfunnsbedrift. Bevilgninger er som nede også her et effektivt styringsverktøy.

Som selskap utgått fra Store Norske, bar SSD lenge arven med en personorientert og lite funksjonell struktur. Fordelen med den gamle strukturen, var at det var kort vei mellom ide og initiativ til faktisk realisering.^{xliii} Men i løpet av 1990-tallet har SSD gradvis nærmet seg en klarere struktur med færre enheter.

Frem til mai 1996 hadde selskapet en organisasjonsmodell med åtte avdelinger. Da sluttet en av avdelingslederne og to avdelinger ble midlertidig slått sammen til én avdeling. Juli samme år gikk en avdelingsleder ut i permisjon, og man fant da ut inntil videre å definere to avdelinger som seksjoner under en ledelse. (SSD, Ny organisasjonsstruktur, 1998)

I styrets beretning for 1996 opererer man med seks "gjenværende ansvarsområder": Administrasjon, Felles stabsfunksjoner, Samfunn/boligforvaltning, Barnehager, Brann/verne/miljø, Anleggsavdeling og Energi produksjon/-forsyning.

1998, omstrukturering og mulige årsaker

Blant de viktigste svakhetene med tidligere, midlertidige (pr. januar 1998), organisasjonsmodell nevnes:

- a vanskeligheter med prioritering
- b manglende styring og samordning
- c manglende ansvarsavklaring mellom avdelingene
- d at det tas for lite initiativ nedenfra i organisasjonen
- e dobbel arbeid
- f vanskelig å få til samordning på tvers av avdelingsgrensene
- g topptung organisasjon med stor topplergruppe

Under den da gjeldende struktur slet man med mange ledernivå, lite effektiv bruk av ressursene, etablering av permanente staber utenfor avdelingene (og linjestruturen), uhåndterlige enheter og vanskelige karriereveier.

Omorganiseringen ble gjort for å gjøre SSD bedre i stand til å ivareta sin forvaltningsrolle og arbeidsoppgavene som tilligger selskapets ansvarsområder. Den nye organisasjonsstrukturen skulle

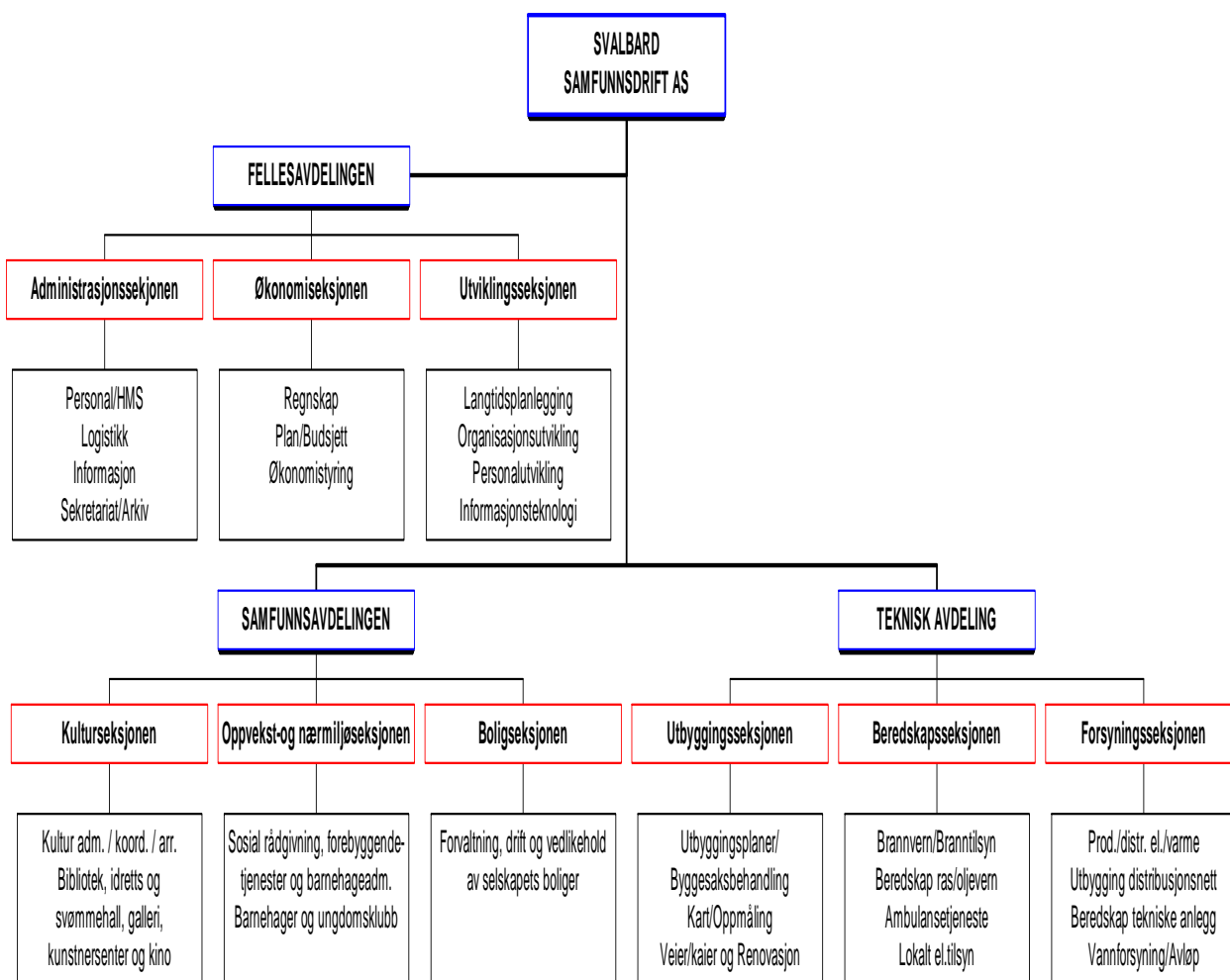
bedre og lette tilretteleggingen og gjennomføringen av samarbeidsordningen med Svalbardrådet og tilpasses rådets politiske organisasjonsstruktur. (SSD, Ny organisasjonsstruktur, 1998)

Nåværende struktur

Den nye strukturen er flatere og søker å sikre ryddigere styringslinjer og ansvarsforhold. Innføringen av styringsprinsipper medfører blant annet at oppdrag skal gå ned og opp langs én linje i organisasjonen, og prinsippet om at ingen skal ha mer enn én sjef innføres.^{xliiv} Selskapet ser det som en hovedutfordring å gjøre virksomheten mer styrbar, blant annet ved at antall avdelinger reduseres, og at overordnet planlegging og styring kan kraftsamles. (SSD, Ny organisasjonsstruktur, 1998)

Organisasjonsstruktur for SSD trådte i kraft 01.05.1998 og representerer en klarere arbeids- og oppgavedifferensiering.

Svalbard  Samfunnsdrift



Samfunnsavdelingen og Teknisk avdeling beskrives som primæraktiviteter, det vil si levering av produkt og tjenester til lokal-

samfunnet (kundene). Fellesavdelingen benevnes sekundæraktivitet, hvis formål først og fremst er å utføre tjenester for primæraktivitetene, samt ledelse og styring generelt.

De enkelte nåværende avdelinger

Fellesavdelingen

Fellesavdelingen har det helhetlige ansvar for selskapets informasjonsvirksomhet, mediekontakt og besøksplanlegging. Den skal legge til rette for strategi- og kompetanseutvikling, og gi råd i den løpende virksomhet.

Avdelingen skal også ha ansvar for utvikling og drift av arkiv, internbibliotek og databaser. Fellesavdelingen skal forbedre saksbehandlingsrutinene i institusjonen.

Avdelingen betjener også datterselskapene, eksterne kunder og Svalbardrådetets sekretariat, og er kanskje i større grad markedsorientert enn tilsvarende etater nede. Fellesavdelingens Utviklingsseksjon består i skrivende stund av to stillinger som befatter seg med IKT-teknologi. Saksfeltet Utvikling håndteres av Administrasjonsseksjonen etter behov.

Det pågår for tiden ingen spesiell langtidspanlegging for kultur under denne seksjonen.^{xlv}

Teknisk avdeling

Teknisk avdeling tilsvarende i hovedtrekk tekniske avdelinger ved tilsvarende institusjoner på fastlandet, med spesielle tilpasninger i form av utvidet ansvar i beredskaps- og forsyningsseksjonene.^{xlvi} I og med at Svalbardrådet kun kan rådggi og anbefale overfor SSD, står avdelingen relativt fritt til å foreta sine prioriteringer ut fra sin sektors særinteresse. Avdelingens innstilling til kostnadsrammer vektlegges i stor grad av SSDs styre.

Samfunnsavdelingen

Generelt

Som så ofte også nede, er kultursektoren slått sammen med andre sektorer i en avdeling. I Longyearbyen finner man en områdemodell. Kombinasjonen av virksomhetsområder virker god, i og med at de

sammenslåtte seksjonene tar vare på myke samfunnsverdier og hører naturlig sammen (j.f. Habermas' livsverdensbegrep).^{xlvi}

Samfunnsavdelingen ble opprettet i august 1993 og avdelingssjefen tillagt ansvar for drift av barnehage og kino. I samarbeid med lokale etater og organisasjoner, og eksterne forskningsmiljøer, kartla avdelingen trivselsfaktorer og tiltaksområder i Longyearbyen.^{xlviii}

Samfunnsavdelingen skal ha et overordnet ansvar for nytenkning og ideskaping innenfor både eksisterende og fremtidige aktuelle samfunnstjenester. Det siste gjelder både samfunnstjenester som allerede eksisterer i Longyearbyen, men hvor ansvaret i dag er tillagt andre, og helt nye samfunnstjenester. I dette kan ligge både målrettet arbeid for full innlemmelse av nye virksomheter i samfunnsavdelingen eller som pådriver for bedre koordinering mellom offentlige virksomheter i Longyearbyen.

Innenfor "sine" områder skal avdelingen ha et særskilt ansvar for å fange opp de politiske styringssignaler som gis fra sentrale myndigheter. Eksempelvis er dette signaler som kommer til uttrykk gjennom stortingsdokumenter og meldinger innenfor områdene sosial, helse, barne-, familie- og boligpolitikk m.v. Avdelingen skal fremme forslag til hvilke kursendringer eller omprioriteringer dette eventuelt bør få for lokalsamfunnet Longyearbyen.

Det skal også være en oppgave for avdelingen å bidra til å få på plass regelverk som forenkler saksgangen i forhold til sentrale eller lokale myndigheter på fastlandet. Det siktes her til områder hvor lovgivning mangler på Svalbard; i særdeleshet gjelder dette innenfor helse og sosial. (SSD, Ny organisasjonsstruktur, 1998)

Med samfunnsoppgaver forstås kultur- og oppvekstsektor, med blant annet drift av bibliotek, svømme- og idrettshall, galleri, kino og bidrag til andre tiltak som skolefritidsordning og musikkskole. Avdelingen omfatter også boligforvaltning. Fra 1. januar 1999 administreres også Kunstnersenteret av SSD.^{xlix} Her finnes både verksteder og leiligheter, og de nasjonale kunstnerorganisasjonene tilbyr sine medlemmer opphold ved Kunstnersenteret.

Samfunnsavdelingens oppbygging og funksjon

Man har valgt å dele Samfunnsavdelingen i tre seksjoner:

- Kulturseksjonen
- Oppvekst- og nærmiljøseksjonen
- Boligseksjonen

Boligseksjonen har ansvaret for forvaltning, drift og vedlikehold av følgende boligmasseenheter:

- familieboliger
- hybelleiligheter
- forlegningen i Nybyen
- brakkerigg

Seksjonen benytter SSDs boligpolitiske dokument som overordnet styringsredskap (SSD, Ny organisasjonsstruktur, 1998)

Det er i praksis ikke noe fritt boligmarked i Longyearbyen. Noen boenheter eies av private, men markedet domineres Store Norskes boligstiftelse, SSD og Statsbygg. De dominerende aktørene har mulighet til å påvirke befolkningssammensetningen gjennom hvem som tilbys husrom. SSD disponerer en vesentlig del av denne boligmassen.

Oppvekst- og nærmiljøseksjonen har ansvar for organisering, drift og samordning av de samfunnstjenestene som retter seg mot barn og ungdom i Longyearbyen, herunder tiltak som berører hele familiens situasjon.

SSD tilbyr en del sosiale tjenester, såsom barnehage og ungdomsklubb. SSDs Samfunnsavdeling preges av aktuelle prioriteringer. Arbeidsområdet til Oppvekst- og nærmiljøseksjonen ble prioritert og omorganisert under forrige leder, mens man under nåværende leder i større grad vektlegger kulturaspektet. Begge nevnte ledere har sosial faglig bakgrunn.

Kulturseksjonens arbeidsoppgaver oppsummeres som følger:

- ansvar for organisering, drift og samordning av de anlegg og tjenester i Longyearbyen som kommer inn under kulturbegrepet
- rullerende kulturplan som styresdokument for seksjonens virksomhet
- ta et "selvpålagt" samordningsansvar for det meste av kulturell aktivitet i Longyearbyen
- forslag om og planlegging av nye aktiviteter
- initiere virksomhet og utnytting av anlegg og lokaler som er egnet for kulturformål utover det seksjonen har formelt ansvar for
- utvikle nært samarbeid med Svalbardrådetets Samfunns- og kulturutvalg
- etablere fast kontakt med landsdekkende tilbud som f.eks. Rikskonsertene, Norsk Kulturråd, Norsk Forfattersentrum
- Samarbeid med kulturhusene i Bodø, Harstad, Finnsnes og Tromsø videreutvikles
- Kulturminner
- Kinodrift

Seksjonen har ansvar for følgende ytre virksomheter med anlegg:

- Svalbardhallenⁱ
- Galleri Svalbard [og Kunstnersenteret]
- Longyearbyen folkebibliotek
- Longyearbyen kino

Profesjonalisering

Stillingen som Kulturkonsulent ble opprettet 6. januar 1997.ⁱⁱ Den koordinerer aktiviteter som faller inn under et utvidet kulturbegrep. En første kulturplan for Longyearbyen er utarbeidet etter at stillingen ble opprettet (se vedlegg 3). Kulturplanen gir en god og dekkende oversikt over eksisterende tilbud, og den angir målsettinger og tiltak. Planen skiller ikke mellom frivillige organisasjoner og interesseorganisasjoner.)ⁱⁱⁱ For SSD kan kulturplanen betraktes som en av flere "kommunedelplaner".

Kulturkonsulenten ønsker å ha et nært forhold til kinosjef og klubblleder. Disse er imidlertid organisert på en litt utradisjonell måte. Kinosjefen og boligkonsulenten er en og samme person, direkte underlagt avdelingssjef. Klubblleder er underlagt sosialkonsulent. (Fritt etter SSD, Kulturplan, 1998)

Kinoen har vært kontinuerlig drevet, først av Store Norske, senere av SSD. Samme person er og har vært ansvarlig for kinodriften siden 1988 – det vil si da "alle" velferdstiltak stort sett var administrert av SNSK. Kinodriften er ekstra kostbar for SSD, ettersom all film sendes med flyfrakt. Fra 1998 påløp også husleie til Svalbard Næringsbygg, SNB. Tidligere mottok kinoen støtte fra Stiftelsen Handel med Ansatte. Opprinnelig ble hele underskuddet dekket, så ble det trappet ned til kr 100.000, og deretter kr 50.000 i 1997. Fra 1998 opphørte støtten derfra.ⁱⁱⁱⁱ Svalbardrådets Samfunns- og Kulturutvalg (tidl. Kulturstyret) har bidratt med mellom kr 15.000 og 17.500 i støtte til særskilte "filmdager" de tre siste årene. (Kilde: SSD, RZØ, 1999)^{liv}

SSDs strategiplan har ikke vært tilgjengelig for denne studie. Den er for tiden under revisjon. Den forrige planen har så vidt nevnt kultur, den nye vil få mer omfattende formuleringer, men disse er ikke klare før i 2. halvår 1999.^{lv}

Noen supplerende bemerkninger

Estetik og bygningsmasse

Historiens gang har gitt en spredt bygningsmasse i Longyearbyen. Dette gjør at man også sliter med en spredning også i kulturaktivitetene. De eldre delene av Longyearbyen preges av å være arktisk utestasjon. Bøkestad skriver følgende om lokal estetikk og etterkrigstidens byggevirksomhet:

Romlig helhet og nøkternhet i formspråk og detaljering gjør at gjenretningsbebyggelsen fremstår med en egen kvalitet som også preger bosettingene i dag. I de russiske bosettingene er denne bebyggelsen en del av sentrumbildet, mens den i Longyearbyen ligger som egne historiske områder utenfor sentrum. [...]

Utover på 1970- og 80-tallet ble bosettingenes utvikling nærmest ensbetydende med politisk maktutøvelse. Antall personer og familier og kvaliteten på infrastruktur og velferdstilbud var viktige måltall på hvor godt rotfeste henholdsvis nordmenn og russere hadde på Svalbard. I Longyearbyen bygget man ut boligfelt og hybelbygg, samt servicetilbud som flyplass, skole og barnehage. I de russiske bosettingene bygget man ut boligblokker og store samfunnshus som samlet mange av velferdsoppgavene. Bebyggelsen fra denne tiden bærer i seg de to lands ulike versjoner av velferdsstaten som arkitektonisk form. [...]

Mangel på planredskap og lovgrunnlag (Plan- og bygningsloven gjelder ikke på Svalbard) førte til at utbyggingen foregikk på "ingeniørmessig" vis; man tildelte areal etter utbyggers ønske og etter etappevis utbygging av infrastrukturen. Resultatet ble individuell utfoldelse i et arkitektonisk formspråk som gjør at bebyggelsen i Longyearbyen i dag fremstår som lite sammenhengende. [...]

I de norske bosettingene har man holdt fast ved et relativt spredt bebyggelsesmønster. [...]

Reiselivsnæringen vekst på Svalbard på 1990-tallet skapte et behov for å finne et formspråk som kunne selges. Kulldriftens simple brakkeanlegg var ikke arktiske nok til å markedsføre villmarken. Vei en fra fastlandets "elghodearkitektur" til Longyearbyens fangsthyttesymbolikk har vært kort, og maneren

minner til forveksling den man finner i nærheten av alpinanlegg i hele Europa.^{1vi}

Det nye sentrum er i hovedsak er bygd opp på 1990-tallet. Farvesetting og flere bygninger i Sentrumsfeltet har oppnådd hederlig omtale og vunnet priser i arkitektkretser.

Samfunnshuset, Huset, ble bygd i Rolf Hofmo-bølgen i starten av 1950-tallet, omtrent samtidig med at tilsvarende bygg ble realisert på fastlandet.^{1vii} I dag ligger det ganske avsides til, og i likhet med tilsvarende bygg nede, kan også dette sies å være i krise.

SSD utreder for tiden et nytt kulturhus. "Etter å ha hatt møter med 14 interessegrupper er konklusjonen at det er et stort behov for samordning av ulike ideer og planer." (SSD/Svalbardposten, 11/1999)^{1viii} Denne saken kan bli en prøvestein for det selvålagte samordningsansvaret som Kulturseksjonen tar for kulturell aktivitet i Longyearbyen.

Det offentlige kulturminnevernet i Longyearbyen er kommet ordentlig i gang først i dette tiåret, etter at betydelige og unike verdier er gått tapt. Sysselmannsbestillingen arbeider i nært samarbeid med Store Norske og SSD om bevaring av teknisk-industrielle kulturminner og bygningsvern generelt. Gjennom informasjon om nyere estetikkbegrep og hva som er bevaringsverdig, er man kommet langt på vei til å bryte med en lokal tradisjon for å la bygninger forfalle, for så å rive dem. Tradisjonen var sannsynligvis bedriftsøkonomisk berettiget.

Arealplan

En ny arealplan har lenge vært underveis. Det er kommet i stand et samarbeid mellom SmS og SR på dette feltet. SmS forbeholder seg reguleringsmyndigheten, mens utredningsansvaret er tatt ned på lokal nivå og overlatt SSD og SR, som gjerne også skulle ha hatt beslutningsmyndighet.

I Longyearbyen har arealplanarbeidet vært komplisert. Presset og konfliktmulighetene er større enn i de andre bosetningene. Planen omfatter også det største arealet og den mest komplekse infrastrukturen. Svalbard Samfunnsdrift fungerer som planansvarlig instans for bosettingen på vegne av grunneierne, som er Store Norske Spitsbergen Kulkompani og Johan Horn.^{1ix}

Det har vært viktig å presisere at rollen som planansvarlig instans ikke er det samme som planmyndighet. Svalbard Samfunnsdrift kan ikke godkjenne arbeider og tiltak eller utføre andre funksjoner som krever offentlig vedtaksmyndighet. For deler av

planområdet, eksempelvis byggeområdene i Longyearbyen tettsted, har Svalbard Samfunnsdrift separat ansvar for å kontrollere at byggevirksomheten er forenlig med selskapets utbygging og vedlikehold av den tekniske infrastrukturen.

Arbeidet er gjennomført i samråd med ei plangruppe der Svalbardrådet, grunneier Store Norske Spitsbergen Kulkompani og Sysselmannen har vært representert i tillegg til Svalbard Samfunnsdrift.

I planen foreslås det at Svalbardrådet skal opprette et fast utvalg for plansaker som bl.a. kan bistå Sysselmannen i behandling av planer og tiltak i planområdet.

Planen for Longyearbyen er ute på høring. (Sysselmannen, Innspill til Glimt fra et åremål, 1998)

Diskursen om arealplanen er tatt inn her for å eksemplifisere hvordan sentrale myndigheter, gjennom Sysselmannen, er tilbakeholdne med å del egere beslutningsmyndighet.

Arkiv

Svalbard Museum har et lokalhistorisk arkiv. Hos SSD ligger arkivfunksjoner Fellesavdelingen. Tilsvarende plassering finner vi også hos SmS:

Siden Sysselmannen er en åremålssorgansasjon, er saksarkivet viktig for å sikre kontinuitet i arbeidet, både med straffesaker og vanlige saker. Dette arbeidet prioriteres derfor høyt i Administrasjonsavdelingen. (Sysselmannen, Glimt fra et åremål, 1998)

Innvandrere og andre utlendinger

En kosmopolitisk orientering finner vi i dag først og fremst på skatte- og avgiftsnivå. Gjennom århundrene har det vært godt med utlendinger av europeisk avstamning på Svalbard, og de norske bosettingene rommer også i dag borgere fra de klassiske polarnasjonene. Innvandrere av ikke kaukasiisk opprinnelse utgjør en svært liten gruppe i Longyearbyen, og de preger bybildet i svært liten grad.^{ix} Nåværende innvandreres kår og kultur nevnes nesten ikke i de foreliggende dokument. Flyktninger er som satsningsfelt fraværende i Longyearbyen og utgjør ikke en ny brukergruppe som ofte ellers på fastlandet.^{ix}

Det har sannsynligvis aldri vært fast bosetting der oppe, og noen steinalderbosetting eller noe urfolk har man heller ikke funnet spor etter.^{1xi} I bunn og grunn er vel borgere av alle nasjonaliteter gjester og innvandrere der oppe.

Reelle kulturmøter finner vi i de tradisjonelle kulturutvekslingene med russerne. Utvekslingene har gått fra å være til dels stivbente kulturkollisjoner, og svært uryddige fylleslag blant nordmennene, til å bære preg av større alvor og reell gjensidig respekt.

Kontakten mellom Longyearbyen og de russiske bosetningene har blitt tettere i perioden, blant annet gjennom kulturutvekslinger. Svalbard Turn og de russisk/ukrainske idrettsgruppene har møttes til dyst både innen ballspill og annen idrett. I januar og oktober 1998 holdt folkløperene fra Pyramiden og Barentsburg russiske/ukrainske forestillinger for en fullstappet kinosal i Longyearbyen. Flere norske artister har ved oppdrag i Longyearbyen også besøkt de russiske bosetningene. Svalbard Samfunnsdrift er ofte medarrangør ved slike arrangement, og Sysselmannen stiller med transport [og tolk]. (Sysselmannen, Glimt fra et årsmål, 1998)

I perioden etter jernteppets fall bærer forholdet til russerne preg av en gradvis normalisering og forbedring.

Forholdet mellom de norske myndighetene og de russiske bosetningene ble utfordret etter Operafjell-ulykken, men samarbeidet gikk etterhvert godt. Ulykken brakte nordmenn, russere og ukrainere på Svalbard nærmere hverandre, og erfaringene har intensivert både den formelle og uformelle kontakten mellom de norske og de russiske bosetningene. (Sysselmannen, Glimt fra et årsmål, 1998)

Andre lokale aktører

Svalbard kirke og Svalbard museum bidrar til å skape trygge rammer i hverdag og fest. Frivillige organisasjoner behandles grundig i vedlagte Kulturplan for Longyearbyen.

Svalbard kirke

Svalbard er Norges største sokn, og soknepresten har ansvar for kirkelige tjenester for utestasjon, russiskortodokst kristne og katolikker. Svalbard kirke er begunstiget med gode budsjettammer. Type tilbudte aktiviteter avhenger av de årsmålstilsattes (prester og

kateketers) initiativ. I observasjonsperioden har disse satset tradisjonelt, hovedsakelig inn mot barn og ungdom. I tillegg til rutiniserte og tradisjonelle protestantisk-kirkelige arrangement, er det arrangert seminar som tyder på en viss nyorientering i det kristne omsorgsarbeidet.^{lxiii}

Kirken har også vært medarrangør ved årlige "byvandringer" pr. buss for nytilflyttede, slik at ferskingene skal få kjennskap til kulturnasjonalismen og nyere tids historie.

Svalbard museum

Samfunnet har gjennom museene et ansvar for å ta vare på kulturhistoriske og naturhistoriske data. En vesentlig del av kunnskapen om menneskelig virksomhet og om naturforholdene på Svalbard føres ut av øygruppa. Dette fordi Svalbard ikke har én samlende tradisjonsbærende institusjon med ansvar for, og ressurser til, å ta vare på kunnskapene. (Svalbard Museum, 1996)

Svalbard museum ble opprettet på privat initiativ i 1979. Som eier står Svalbards befolkning ved Svalbardsrådet, som også utnevner styre med funksjonstid på to år. Museet betjenes med en utstillingsbetjent (11t/uke), en sivil tjenesteplikting, en sesongbestyrer og en sesongbetjent i månedene juni, juli og august; totalt 1,5 årsverk. Antall betalende pr. år er om lag 13.443, årlig omsetning om lag 1,4 millioner kr.^{lxiv} Muséet ligger i gamle Longyear City.

Muséet får offentlig støtte gjennom Svalbardsrådet, men mye er basert på frivillig innsats og tildeling av sivilarbeidere. (Svalbardposten, 11/99)

Muséet har vokst frem som et resultat av ildsjelers engasjement og interesse for museumsdrift. Museet kom til å spille en viktig rolle i utviklingen frem mot et familiesamfunn på 1980-tallet. Svalbard museum bidro til å skape identitet og tilhørighet til Svalbard og eget lokalsamfunn, og har i dag en solid forankring i lokal samfunnet. (Svalbard Museum, 1996)

Gjennom å medvirke til samfunnsutviklingen og være en viktig medspiller for næringsliv, forvaltning og lokalbefolkning, skal museet bidra til å oppfylle målsettingene for norsk svalbardpolitikk og sikre samfunnet mot den historieløshet som følger av kortsiktige næringsperspektiv og stor personellutskifting. (Svalbard Museum, 1996)

Kul turhi stori ske mi nnesmerker

De kul turhi stori ske mi nnesmerkene ligger spredt omkring. Man finner tradisjonelt utformede minnesmerker over de falne i siste verdenskrig både ved Skjæringa og ved Huset. Disse bautaene fyller en viktig symbolfunksjon ved markering av frigjørings- og nasjonal dagen. Bevisstheten rundt de falnes offer ivaretas både ved skolen, i miljøet rundt museet og i spesielle foreninger. Ved skolen inngår disse i et program for å gjøre barna nysgjerrige på nærmiljøet og historien i omgi vel sene.

Lag og foreni nger

Longyearbyen er begunstiget med et rikt foreningsliv (j.f. vedlegg 3, sidene 9 og 10).^{lxv} Generelt er lokalmiljøet lett å begeistre og dra med på nye aktiviteter; spesielt i miljøet rundt Svalbard Turn finner man relativt ofte nye konstellasjoner. Mange søker seg til Svalbard for å oppleve den unike naturen, og dette gir god oppslutning om friluftslivsorienterte aktiviteter. Svalbard Turn var etablert allerede da idrettsliv ennå stort sett var et storbyfenomen, og omtales grundig i Kulturplanen, se vedlegg 3.

SSDs Samfunnsavdeling tar ansvar for idretts- og friluftsliv gjennom drift og administrasjon av idrettshall og som arrangør av ulike renn.^{lxvi}

Sval bardposten

Svalbardposten kommer ut ukentlig med et opplag på om lag 2.500. Lokalavisen feiret 50-årsjubileum i 1998. Avisen har i disse 50 årene utviklet seg fra å være et lokalt moroblad, via å være et lojalt talsrør for offentlig politikk, til våge å gå inn i enkelte tema. Posten har gjennomgått en utvikling mye tilsvarende norsk lokal- og arbeiderpresse. De to siste årene har Svalbardposten mottatt utmerkelse for beste lokalavis, eller den har fått hederlig omtale.

Økonomi

Ut fra det tilgjengelige kildemateriale har det ikke vært mulig å sette opp et kulturbudsjett for Svalbard. Noen klar sammenstilling av budsjetter og regnskap for kultur i Longyearbyen vil sannsynligvis være en bedrifts- og sosialøkonomisk utfordring. En vurdering av hvordan kulturbudsjettene benyttes, med prosentmessig fordeling på

satsning på kulturarv, kunstnerisk skaping og utdanning (videreutvikling), har det følgelig ikke vært mulig å sette opp.

I landet for øvrig finner vi at i snitt går 45% av kommunenes driftsutgifter til helsetjenester, sosiale tjenester, pleie og omsorg, mens om lag 25% går til utdanning.^{lxvi} Det tilsvarende lokale forvaltningsnivå på Svalbard har ikke disse utgiftene.

Helsetjenester dekkes i hovedsak av Longyearbyen sykehus, som er et av landets få statsdrevne sykehus. Ansvar for primærhelsetjenesten og helseberedskapen ligger til Longyearbyen sykehus, som også organiserer og finansierer denne. Sykehuset flyttet inn i nytt bygg i 1991 og opprettholder katastrofeberedskap overfor kullindustrien og Barentshavet/Nordishavet (fiske). Lokal forvaltning organiserer bedriftshelsetjeneste i samarbeid med lege, fysioterapeut og helsesøster/sykepleiere. Overkapasiteten ved sykehuset gjør at lokalbefolkningen kan nyte godt av tilnærmet øyeblikkelig oppfølging av selv den minste lidelse. En luksustasjon i forhold til hva helsevesenet nede kan tilby, selv om det ikke finnes medisinsk kompetanse på alle felt.^{lxvii}

Det tilbys fullverdig utdanning til og med videregående skole. I tillegg finnes det et universitet som spesialiserer seg i arktiske fag (biologi, geologi, fysikk og teknologi). All utdanning betales i sin helhet av Staten, mens SSD administrerer og delfinansierer skolefri tidsordningen. Den lokale administrasjonen har muligens ikke skolefaglig kompetanse. Jeg har ikke undersøkt hvorvidt skolen har en egen skolekulturn.

Drifts- og vedlikeholdskostnader til store deler av Stormessa^{lxix} og Huset har vært båret av SSDs Boligseksjonen, mens arealene har vært benyttet til kino og ellers stått til nærmest fri disposisjon for lag og foreninger. SSD vektlegger nå nytenkning og bedre samkjøring, både internt og med partnere, noe som vil gi dobbel gevinst i form av jevnere tilbud og bedre utnyttning av tilgjengelige ressurser.

Indirekte offentlig støtte av kulturlivet foregår i stor grad i Longyearbyen, både gjennom statseide aksjeselskap og ordninger spesielle for Svalbard. (Mange vil hevde at all aktivitet på Svalbard er subsidier.) Man kan anta at den statlige andelen av kulturutgiftene er vesentlig større enn den lokale. Et moment er at Sysselmannens kulturminnevern er svært ressurskrevende og i en innledende fase.

En fastlandskommunes inntekter i hovedsak kommer fra skatt på inntekt og formue, overføringer fra staten og brukerbetalinger. SSDs budsjett preges i stor grad av overføringer fra staten. Konsernet jobber inn mot en bedre egenfinansiering, og det har et inntektpotensial i sine datterselskap.

I undervisningen fremheves det at besøksfrekvens ved kulturarrangement, kan settes opp som en funksjon av folketallet.^{1xx} Det har dessverre ikke vært mulig å undersøke dette forholdet, da en samlet besøksstatistikk for Longyearbyen mangler.

HmA

Mye av investeringene i materiell til fritidsaktiviteter er finansiert gjennom lokal avanse på alkoholsalg, de spesielle korkpengene, som til nå er blitt forvaltet av Stiftelsen Handel med ansatte, HmA.^{1xxi} I HmAs vedtekter § 2, formål, heter det:

Stiftelsens formål er å ivareta interesser i den virksomhet Store Norske Spitsbergen Kulkompani AS har drevet i samsvar med § 30 i Bergverksordningen for Svalbard.

Stiftelsen er en "nonprofit"-institusjon, og nettooverskuddet av virksomheten disponeres i samsvar med § 30 i Bergverksordningen for Svalbard.

Virksomheten omfatter aktiviteter som omsetning av vin og brennevin og forvaltning av egne midler.

Stiftelsen kan opparbeide eiendeler og bankinnskudd, men over tid skal overskudd, som ikke er nødvendig for investering i driftsmidler og anlegg, kanaliseres tilbake til lokalsamfunnene på Svalbard.

Bevilgninger basert på årsoverskudd skal normalt to-del es:

a) En viss sum øremerkes til løpende bevilgninger til lag og foreninger etc.

b) resterende disponibelt overskudd settes av til fond for finansiering av større prosjekter. (HmA, 1996)

Bergverksordningen for Svalbard § 30 lyder:

1. Nettooverskuddet av den handel med arbeiderne som arbeidsgiveren selv eller gjennom andre driver eller er interessert i på stedet, skal efter revidert årsregnskap anvendes til almennyttig øiemed for arbeiderne. Anvendelsen fastsettes av arbeidsgiveren i forening med et av arbeiderne opnevnt utvalg, som i tilfelle av tvist kan forlange saken forelagt til avgjørelse av politichefen. Ved beregningen av nettooverskuddet er arbeidsgiveren berettiget til å fratrekke en rimelig rente av den kapital han har nedlagt til anlegg av handelsbod.

2. Bestemmelsen i post 1 gjelder også hvis arbeidsgiveren har nogen fortjeneste på sitt underhold av arbeiderne på Spitsbergen [...] (Lovdata, 1998)

HmA ser ut til å gruppere mottakere av tildelt støtte etter eget system. Inndelingen er Arbeidstakerorganisasjoner, I hovedsak barn og ungdom, I hovedsak voksne aktiviteter, Institusjoner og Større prosjekter.

Fordeling av midler til de ulike grupperingene har i perioden 1980-96 vært som følger:

.....	kronebeløp	prosentandel
Arbeidstakerorganisasjoner	1.131.000	05,27
I hovedsak barn og ungdom	3.976.500	18,51
I hovedsak voksne aktiviteter ..	7.311.100	34,04
Institusjoner	2.046.100	09,53
Større prosjekter	5.805.000	27,03
Sum alle	<u>20.269.700</u>	<u>94,38</u>

Korkpengeordningen har innbrakt anslagsvis 21.476.690 kr i løpet av 17 år. HmA har i perioden i snitt benyttet litt under 71.000 kr (5,62%) årlig til administrasjon.

HmA har fungert som en positiv motivasjonsfaktor på Svalbard. Begrunnelsen for vedtak om fordeling har opp gjennom årene variert. Kinodrift har eksempelvis vært inne og ute.

Flere grupper har i løpet av perioden mottatt over en halv million kroner i støtte, og de har derved mottatt vesentlig prosentandeler av de totale midler:

.....	kronebeløp	prosentandel
SvalbardhalLEN	5.500.000	25,61
Svalbard Turn	2.497.000	11,63
Totakteren	1.891.000	08,80
Velferden i Svea	1.517.100	07,06
Longyearbyen Jeger- og fiskeforening	1.360.000	06,33
Longyearbyen Røde Kors	800.000	03,72
Longyearbyen skolekorps	680.000	03,17
Longyearbyen folkebibliotek	665.000	03,10
Svalbard Musikkskoleprosjekt	645.000	03,00
Sum	<u>15.555.100</u>	<u>72,42</u>

Det kan også nevnes at Svalbardrådetets Samfunns- og kulturutvalg i 1998 delte ut i overkant av 300.000 kr til ulike tiltak; dette av en total omsetning på om lag 545.000 kr.

Utvalget utlyser i disse dager en første halvårlig tildeling av midler til lag og foreninger under tittelen "Midler til allment kulturarbeid på Svalbard". Jeg har ikke undersøkt om dette er en ordning som avløser HmAs tidligere tildelingsrunder.

Slutninger (drøfting)

En modernisering av Svalbard begrenses av det legale grunnlaget for norsk forvaltning av Svalbard. Nåværende lovverk fortøner seg som et korthus av lover, forskrifter og retningslinjer tilpasset et eldre lovverk.

Oppgavebesvarelsen peker på at det historisk sett har vært klare sentrum/peri fer i -spenninger i styring og administrasjon av Svalbard. Politikken har i stor grad vært avhengig av Norges forhold til utlandet, både med hensyn til traktatlandenes rettigheter og den strategiske plasseringen i polhavet mellom to tidligere supermakter. Nasjonalt kan man se en spenning mellom det styrte Longyearbyen og det styrende Oslo. Lokalt kan man se en spenning mellom Sysselmannen som statlig representant, og Store Norske/SSD som en slags lokal representasjon. Man kan også anlegge en sentrum/peri fer i -akse mellom lokal forvaltning og befolkning, de som beslutter og de som styres. De lokale folkevalgte befinner seg i dag litt på sidelinja i forhold til de beslutninger som tas.

Beslutningsnivå

Statlig/regional t ansvar

Det interdepartementale polarutvalget spiller en koordinerende rolle for de ulike departements ansvarsområde. Utvalget har rådgivende funksjon overfor regjeringen og de impliserte departement. Mens Finans- og tolldepartementet gjerne tar rollen som overdepartement for kulturlivet nede i Norge, tar Nærings- og handelsdepartementet og Politi- og justisdepartementet et slags overdepartementalt ansvar for Svalbard. Generelt kan en klare ansvarsplassing være manglende.

Fra sentralt hold er det lagt til rette for utvikling av et lokal - demokrati for Longyearbyen. Foreløpig er det vanskelig å se delegering av faktisk myndighet.

Legitimiteten av lokal medbestemmelse

Åremål og generell turn-over i Longyearby-samfunnet gjør det reelle antall velgere og valgbare svært lavt. Når man i en i utgangspunktet liten befolkning også har sett lav valgdeltagelse, kan det stilles spørsmål ved berettigelsen og legitimiteten av lokaldemokrati. Det kan være at det vil bli mye kostnadskrevenne administrasjon og lite annet.

Etter de første tre valgene kan man se at mulige valgbare individer ikke er begrenset av faktorer som posisjon i samfunnet eller statlig kontra "privat" arbeidsgiver. En praktisk betingelse for å være valgbar er at man har en stabil arbeids- og bosituasjon, men folkevalgte i åremålstillinger går også bra. Lokalpolitikere har varierende profesjonell holdning til sine saker og sine roller. Sterkt engasjement ser vi også på tilsvarende nivå nede.

Jeg har ikke undersøkt hvilke arbeidsgivere de folkevalgte har. Men det virker som om de folkevalgte representerer et snitt av befolkningen og har relativt god oppslutning lokalt. Blant brukerne av demokratiet, lokalbefolkningen, kan man ane en økende forståelse for at et normalt, demokratisk system er nødvendig også på Svalbard. Man kan se en gradvis tilvenning til og aksept av en normal, demokratisk norsk styringsform. Dette vil etterhvert gi både politikere og forvaltning en større grad av legitimitet.

Valgresultatene kan tyde på at velgerne orienterer seg mer mot kandidater enn mot partiers/listers politikk. Dette sammenfaller med utviklingen på fastlandet.

Befolkningen har tradisjonelt identifisert og solidarisert seg sterkere med lokal forvaltningen enn med sentral forvaltningen. Blant annet fordi den lokale forvaltningen i lang tid, før siste fiksionering, var arbeidsgiver for mange av velgerne. Mange velgere har også et nært forhold til lokaladministrasjonen fordi den griper inn i enkeltindividets livsverden og primærrelasjoner på flere felt (gjennom bolig, barn og arbeid).

Forvaltningsnivå

Selle og Svåsand hevder at kulturen i det utvidete kulturbegrepet på 1970-tallet, fikk som overordnet og langsiktig perspektiv å fremme og vedlikeholde en desentralisert bosetting. De anfører også at et viktig trekk ved den nye politikken var å desentralisere vedtaksprosessen og å stimulere til utbygging av lokale kulturadministrasjoner. (Jf. Selle og Svåsand, 1991)

Desentralisering var en generell tendens på 1970- og 80-tallet. Mens kommunale administrasjoner på fastlandet tidlig nøt godt av vid delegert myndighet og vedtaksrett, har det tatt tid før Svalbard er blitt modent for egen styring. Svalbard kan godt defineres som avsides, samtidig med at det for sentrale myndigheter er et viktig interesseområde.

I følge Stortingsmelding nr. 61 (1991-92), Kultur i tiden, medfører etablering av nye kulturinstitusjoner sysselsetting, økonomisk vekst og regional utvikling. Disse intensjonene passer godt for utviklingen av Svalbard, hvor samfunnet jo i lengre tid har vært på søken etter et nytt økonomisk fundament.

I løpet av de siste tjue årene er forvaltning av Svalbard blitt fordelt på flere institusjoner, som gradvis og etter hvert får reelt ansvar og virkeområde. Flere enkeltvise statsinstitusjoner har dessuten etablert seg med utestasjoner der oppe. Den institusjonelle ekspansjonen som på fastlandet kom i perioden 1975-85, kom først til Svalbard 10-20 år senere. På utrednings- og utøvelsesnivå kan man se en viss utvikling i retning av et normalt egalitært samfunn.

Det er et særtrekk ved Svalbard at forvaltningen selv i stor grad velger hvilke verdier som skal ligge til grunn for den praktiserte politikken. Forvaltningen utformer ofte selv premissene for sine aktiviteter, og den stedlige forvaltningen nærmer seg på denne måten et byråkratisk ideal.

En observasjon er at Svalbard bestyres av menn, det er påtagelig hvordan forvaltningsposisjoner holdes av det sterke kjønn. Forrige Sysselmann representerer i så måte et symbolsk brudd på denne tradisjonen, unntaket som bekrefter regelen. Men det gjenstår å se noen reell bedret kjønnsfordeling i ledende posisjoner.

Statlig/regional t

Sysselmannen er de sentrale myndigheters utsending, og bestillingen fungerer prinsipielt likt tidligere tiders embetsmenn. I forhold til lokal samfunnet er Sysselmannsbestillingen en relativt lukket instans, muligens på grunn av sikkerhets- og justiskulturen som råder i etaten, allment utbredt skepsis til øvrigheta og åremål/gjennomtrekk.

Lokal t

Statlige stillinger har inntil nylig vært åremålsstillinger.^{lxxii} Gjennomtrekken har medført en fare for at ikke-statlig ansatte har kunnet skape seg urokkelige maktposisjoner, da de har utgjort den mest stabile meningsbærende delen av befolkningen.

Generelt fungerer solide posisjoner negativt konserverende på en forvaltning. En administrator må virke i en levende forvaltningskultur med stadig påfyll av ny kunnskap gjennom rekruttering og god kursing. Mangel på oppdatering i ledelsen kan medføre paternalisme og prekære behov.

At få mennesker sitter i mange posisjoner har nødvendigvis medført en del hatteskipte for enkeltinger i Longyearbyen. Det er kanskje ikke så unikt, men man har hatt noen komiske Bukken og havresekkensituasjoner hvor habilitetsbegrepet har blitt strukket svært langt. Med en svekking av gamle hierarki og et spirende demokrati, har mange formelle og uformelle aktører og meningsbærere kommet på banen. Med en mer oppdatert oppbygging av forvaltning lokalt vil lokale indvidallianser forhåpentligvis svekkes til fordel for mer åpne, demokratiske kanaler.

Oppbygging og omstrukturering av lokal administrasjon er et viktig virkemiddel for normaliseringen av Longyearbyen. Sysselmannen er i ferd med å bygge opp et solid forvaltningssystem for kulturminne. Samfunnsavdelingen i SSD er organisert som en områdemodell, hvor fagfolk opererer i et tverrfaglig team. SSD tar gradvis et større ansvar og bidrar til at vanlige ordninger også blir gjeldende i Longyearbyen. Med en egen kulturseksjon i Svalbard Samfunnsdrift er det etablert en formell ramme for et unikt lokalt og utvidet kulturbegrep. Vi har sett at et variert velferdstilbud, preget av litt tilfældige hendelser, gradvis erstattes av systematisk satsning i henhold til sentrale føringer.

Det ser ut til at det ikke har vært vanskelig å plassere kultur i de lokale administrasjonene, og kultursektorens egenart ivaretas godt. Oppbyggingen av et kulturforvaltningssystem skjer parallelt med en generell normalisering av det lokale offentlige system.

Lokal administrasjonen påpeker at lite av kulturell aktivitet på Svalbard er hjemlet i lov. Som det diskuteres i Stortingsmelding nr. 61 (1991-92),^{lxxiii} Kultur i tiden, er lovverket også i Norge generelt lite regulerende på kulturfeltet. Nede utøver staten innflytelse på lokal kulturpolitikk gjennom legale, finansielle og organisatoriske virkemidler, og staten rådgir og utformer politiske dokument.

Det kan også tenkes at man ved å påpeke manglende regulering av kulturfeltet ønsker å bygge opp faste aktivitetsmønstre. Utfordringen blir i så fall å bygge et system som tar vare på kulturens spontane karakter. Spørsmålet blir om et nytt system vil formidle goder eller bli et forsøk på en slags byråkratisk organisering av kreativitet.^{lxxiv}

På fastlandet kan vi se en tendens til å knytte kulturell aktivitet opp mot ulike typer regionsentra. I følge SSDs kulturplan søker også

SSDs Kulturseksjonen en slik kontakt, og da opp mot de nordnorske kulturnettene. Dermed definerer SSD seg kanskje inn mot "Region Nord-Norge".^{1xxv}

Spørsmålet om Svalbard kan betraktes som egen region, er foreløpig uavklart. Svalbard er knyttet opp mot de tre nordligste fylkene gjennom at flere av disse fylkesmannsinstitusjoner også er tillagt delvis ansvar på Svalbard. For kultursektoren finner vi ikke tilsvarende formell tilknytning. Her finner vi i stedet en frivillig, løs og tilfeldig tilknytning, basert på enkeltindividers kontaktnett og interesse.

Hva slags kulturbegrep finner vi i Longyearbyen?

Klausen skriver at kultur er verdier, normer, regler og symboler. Disse aspektene er godt synlige i kulturpolitikken i Longyearbyen. Ulempen med et slikt etisk kulturbegrep er at det blir noe statisk. Begrepet bidrar til stabilitet i samfunnet og fungerer konserverende. (Klausen, 1995)

Foreningsliv og fritidsaktiviteter har vært instrumentelle satsningsområder i Longyearbyen-samfunnet. Da Longyearbyen ennå var et nesten rent mannssamfunn, var velferdstiltak viktige for å øke trivselen og holde negative tendenser i stange. Slik instrumentalisme inngikk i en sosialdemokratisk anleggspolitikk hvor kultur skulle fungere sosialt forebyggende og reparerende. Man kan trekke linjen tilbake til urtiden i norsk kulturpolitikk:

Når samfunnet må leggje stor vekt på stønad til ungdoms- og kulturorganisasjonane og på tiltak for fritidskultur elles, er det ikkje berre for å gje høve til god bruk av fritida, men og for å by fram eit alternativ til dårleg utnytting. Det er grunn til å tro at ein på denne måten kan motverka alkoholmisbruket, som i dag er eit slikt alvorleg samfunnsproblem.

(Stortingsmelding nr. 1/1949, s. 2)^{1xxvi}

En legitimering av folkelig kultur har sannsynligvis vært lite problematisk i Longyearbyen. Velferdstiltak har gitt gode vilkår for amatørkultur i Longyearbyen. Det har vært nok av ildsjeler og frivillige organisasjoner som har vært villige til å benytte tilgjengelige midler til ulike tiltak, enten midlene kom direkte fra Store Norske eller fra HmA. Kulturlignende hendelser har vært kjærkomne i en hverdag preget av barskt klima og monotont arbeid langt borte fra hjem og familie. Men et spontant og levende kulturfelt har også bidradd til at det tidligere ikke har vært behov for kulturell planlegging.

De store konfliktlinjene på fastlandet har ikke vært like markante på Svalbard. Sosialistiske, pietistiske og eliteorienterte kultursyn har nok hatt sine talsmenn og -kvinner der oppe. Men sosialdemokratisk kulturpolitikk, med islett både av populisme og liberalisme, ser ut til å ha vært dominerende.

Mangset og pensums kulturelle system, med en inndeling i produsent, distributør og konsument, blir vanskelig å anvende i en analyse av et så lite og avsondret system som Svalbard. De ulike rollene flyter delvis sammen, antall innbyggere blir for få, og det er ikke lett å skille lokale fra statlige føringer. Man kunne kanskje argumentere for at en arkitektpreget ingeniørmodell har ligget til grunn for kulturpolitikken på Svalbard, men det vil også bli litt for bombastisk.^{1xxvi} Det blir lettere å diskutere kulturlivet i utposten ut fra begrepene klassesolidarisk, borgerlig og samfunnsolidarisk kultur.^{1xxvii}

Klasse

Et klassesolidarisk kulturuttrykk har vært vanskelig på Svalbard. Sovjeter har hatt fotfeste "rett borte i svingen". En klasseorientert retorikk ville ha ligget for nært opp til den rivaliserende nasjon og nabos propaganda. Samtidig har man måttet benytte en arbeiderorientert retorikk så lenge en sosialdemokratisk regjering har besluttet hva som skal foregå i Longyearbyen. Et generelt fravær av integrasjonspolitik har vært logisk, for å holde fast ved og styrke norsk suverenitet.

Stand/borgerskap

Et "borgerlig" kulturbegrep har ikke hatt særlig nedslagsfelt, all den tid samfunnet har vært preget av et høyt antall arbeidere, med kun en liten andel funksjonærer. Fra undersøkelser på fastlandet kjenner vi til at det fortrinnsvis er velbemidlede folk med høyere utdanning som er de hyppigste brukerne av kultur. Den gradvise nedbyggingen av arbeidsintensive arbeidsplasser, til fordel for jevnt voksende administrasjoner, gjør at kulturbruken også i Longyearbyen er i endring. Økt fritid og overskudd medfører fokus på immaterielle verdier, og dermed kreves økt kultursatsing.

I de senere årene kan vi se en utvidelse av det lokale kulturbegrepet i borgerlig retning. Eksempelvis tenderte Galleri Svalbard i Nybyen i retning av å bli et forum for finkultur og establishment tilrettelagt for turisme. Her ble det vist bilder både av anerkjente og mindre kjente kunstnere, og utstillingene hadde gjerne svalbardnaturen som tema. De faste samlingene omfatter vår tids mest anerkjente svalbardmaler, Kåre Tveter, og kanskje en av verdens beste karthistoriske samlinger over nordområdene.

Gjennom galleriet fikk man en økt vektlegging av estetikk og kvalitet, og dette åpnet Longyearbyen for et sterkere innslag av et borgerlig, snevert sektorbegrep. (Jf. Vestheim, 1995, s. 29) Borgerlig kulturuttrykk har tidligere hatt liten plass i Longyearbyen, og det kan være på sin plass å balansere kulturlivet med sterkere innslag av høykultur.

Kultursektoren på 1980-tallet var preget av store lønnsomhetsdiskusjoner. Etter en ekspansiv periode frem til 1970-tallet måtte man finne rasjonelle argumenter for å kunne forsvare de eksplosive overføringene til kultur. Jakten på økt lønnsomhet i sektoren avfødte blant annet at man måtte argumentere med ringvirkninger for andre deler av samfunnslivet. Et utslag ble at en lett/light presentasjon av kunst og kultur kunne gi gode ringvirkninger for turisme. Etableringen av Svalbard Galleri ble en slik markedstilpasning av kulturen, galleriet ble orientert inn mot polarturismen.

I tilknytning til Galleriet er det nylig opprettet et Kunstnersenter. Dette har medført en utvidelse både av folkelig og borgerlig kultur i Longyearbyen. På det folkelige planet er det åpnet for at lokalbefolkningen kan få leie lokaler til amatørkunsthåndverk og småbutikker inn mot turistnæringen. Lokalt engasjement og initiativ får derved tilgang til et offentlig rom. Et borgerlige kulturbegrep er utvidet ved at medlemmer i de etablerte kunstnerorganisasjonene kan komme dit for å bo og jobbe i perioder.

En synergieffekt mellom høy og lav kultur er ikke påvist ennå, men Galleriet og Kunstnersenteret er i en innkjøringsfase.

Samfunn og marked

Dagens kulturuttrykk i Longyearbyen er i hovedvekt samfunnssolidarisk. Man viderefører i praksis en bred kulturpolitikk, og nåværende kulturlinje ser ut til å legges tett opp mot vanlig kulturpraksis fra fastlandet. Man unngår det kvalitative valget mellom god og dårlig ved å definere kultur som det som folk flest opplever som verdi fullt.

På 1970-tallet var det tverrpolitisk forståelse for at solidariske grunnholdninger kunne bæres ut i samfunnet gjennom kulturell aktivitet. Sentrale myndigheter fokuserte på desentralisering, demokratisering og aktivisering av det lokale kulturliv. En demokratisering av kulturfeltet skulle medføre at kultur ble gjort tilgjengelig for vanlig folk. Det kulturelle demokrati skulle være brukerinkluderende og innbefatte fritids- og foreningsaktivitet.

Disse målsettingene ble i stor grad nådd i Longyearbyen, og linja ser ut til å følges den dag i dag. Man vektlegger deltakeraspektet, og

Lokal idrett utgjør en vesentlig del av kulturbegrepet der oppe. Kulturen fungerer som samlende kraft, både sosialt og nasjonalt.

Næring skaffer folk noe å leve av, og kultur skaffer folk noe å leve for. (Kogstad, 1998)^{lxxxix}

Kommersielle aktører har på 1990-tallet overtatt deler av tidligere velferdssekretariat og kulturstyres oppgaver. Lettere underholdningsmusikk og dansetilstelninger arrangeres av private aktører. De private har både lokalbefolkningen og turistene som målgruppe. Folkelig og lett tilgjengelig underholdning knyttes ofte opp mot opplevelses-turisme av type "Se Svalbard på 3 dager".

Sentrale føringer benyttes veiledende i Longyearbyen. Mye av forvaltningens satsning lokalt bærer preg av å styrke den trygge, sosiale rammen for befolkningen. Man kan se at et eldre nasjonalt motiv, sannsynligvis for å styrke Norges suverenitet, ennå er gjeldende. Det nyere barne- og ungdomsfokuset i rikspolitikken er klart vektlagt. Å bedre unges rettigheter og oppvekst- og livsvilkår er en større nasjonal målsetting. Den dekkes opp ved ulike tiltak på Svalbard.

Barn og ungdom

Sysselmannen har en spesiell forpliktelse til å informere og bidra med holdningsskapende arbeid overfor barn og ungdom i Longyearbyen. Dette gjøres også på miljøsektoren.^{lxxx} Sysselmannen både besøker og tar imot grupper fra skole og barnehage ved henvendelse, har omvisninger på kontoret og av diverse utstyr. Dette knyttes opp mot informasjon om etatens virke, om lover og regler, og blant annet hvordan barna kan hjelpe Sysselmannen ved å rapportere inn spesielle ting de ser og opplever i naturen. (Sysselmannen, Innspill til Glimt fra et åremål, 1998)

Sysselmannens teori samsvarer godt med de målsettingene sentrale myndigheter vektlegger i Stortingsmelding nr. 61. Etaten har i de senere år ved flere anledninger velvillig stilt sitt tyngre materielle til disposisjon. Tiltakene bærer litt preg av å skulle oppfylle alle gutters drøm, og de kan fortone seg som noe meningsløse ut over den spontane gleden en tur med bandvogna eller skipet Polarsyssel gir.

Sysselmannen gjennomfører jevnlig forebyggende og holdningsskapende tiltak overfor lokal ungdom, både i samarbeid med skolen og ved kontroll av bruk av kjøretøy. Longyearbyen er gjennomsiiktig og har lite med narkotikaproblemer, men SmS slår hardt ned på fenomenet av individual- og allmennpreventive årsaker.

Svalbardrådet vektlegger familieverdier, og både Teknisk utvalg og Samfunns- og Kulturutvalget kommer jevnlig inn på temaet i sine debatter.

SSD har de siste årene satset systematisk og målrettet mot barn og unge, og målgruppen har et godt fritidstilbud i relativt nybygde og renoverte lokaler (barnehage og ungdomshus). Dette er tilbud som absolutt kan måle seg med hva målgruppen tilbys på fastlandet.

Fra ungdommens side tyder flere utsagn på at aldersgruppen 16–18 år har et litt svakt tilbud. Jeg har ikke gått inn i denne problemstillingen og undersøkt hvorvidt misnøyen skyldes det faktiske tilbud. Aldersgruppen er gjerne på søken og/eller i en løsrivelsesfase, og kan således være vanskelig å gi et fullverdig tilbud.

Nasjonsbygging

Å realisere en identitet og beskytte et revir er to sider av samme sak. Identitetsbevaring er fundamentalt for alle levende systemer. Og for å bevare identitet leter en etter måter å skjermes seg på i forhold til omgivelsene. (Kogstad, 1998)^{lxxxi}

Nasjonale motiv dukker ofte frem i kulturelle arrangement på Svalbard. Det virker som om enhver anledning til å markere herredømme eller suverenitet, er en god anledning. I retorikken kan man til og med gjenkjenne flere av elementene fra 1800-tallets nasjonsbygging i Norge.

At den enkelte kulturbruker kan relatere seg til tema og identifisere seg med aktørene i underholdningen, er selvsagt grunnleggende for at et arrangement skal være vellykket. Et høyt antall "norske" arrangement har historisk sett virket moralsk styrkende på arbeidsstokken; arbeidskraft med nasjonalt sinnelag letter suverenitetsutøvelsen. (Med "norsk" mener jeg arrangement som forløper likt med og har samme oppbygging som tilsvarende arrangement på fastlandet.)

Større evenement eller nasjonale markeringer gir seg utslag i kvalitativt orienterte seanser, og de refererer dermed til et borgerlig kultursyn. Man slår gjerne på stortromma og tar opp store norske stjerner – eller endog større ensembler! – for å kaste lys over slike prestisjeprosjekt.^{lxxxii} Det kan være større jubileum, solfestuke, solidaritetsarrangement eller offisiell åpning av større bygg.

De store nasjonale arrangement forløper gjerne etter et klimaksorientert standardskjema, noe lignende et godt gammeldags vekkelsemøte eller arbeiderpolitisk møte, altså en noe arkaisk, men vel utprøvd arrangementsform. Aftenens høydepunkt kommer til slutt, men

først vises et utsnitt av det lokale kulturliv frem. Enkeltrinnslagene innbefatter gjerne amatørkultur som ligger innenfor rammen av et utvidet kulturbegrep. Innimellom er det gjerne god retorikk, åpenbare publikumsfrieri og lokalene pyntes gjerne med nasjonale elementer (flagg, bjørkeris, eventuelle faner, kulisser og/eller effekter som henspiller på det unike arktis).

Funksjonen til slike arrangement ser ut til å være å hylle nasjonal enhetskultur. De tilbyr ofte en passiv publikumsrolle og får gjerne et skjær av gammelt enevoldelig mesén-vesen over seg. Slike salutter er svært kostnadskrevende og legger beslag på betydelige ressurser. Det burde komme en offentlig diskusjon om hvorvidt midlene kunne gi et bedre kulturell effekt ved å spres ut på flere små tiltak.

Turistvirksomheten er blitt en viktig del av sysselsettingen i Longyearbyen. Det kan være at hensikten med slike store kulturelle arrangement rett og slett kan være å komme på TV, for derigjennom å markedsføre Svalbard på fastlandet. I så fall har man kanskje fått en ny type arrangement i Longyearbyen: spektakulære show med markedsføringsverdi.

Kulturarv, tradisjon og vern om nasjonal kultur vektlegges i Longyearbyen, og elementene fungerer instrumentelt både i næringspolitikk og suverenietsutøvelse. Mangel på kvantitative analyser av kulturbruken, peker også i retning av lokal instrumentalisme. Men kultur har som kjent lite målbar effekt.

Sammendrag/resymé

Longyearbyen befinner seg i et spenningsfelt mellom lokale, nasjonale og internasjonale interesser. Longyearbyen styres fra Oslo, og demokratisering er først kommet i gang de seneste år. Den logiske og historiske konsekvensen av demokratisering, utjevning og likhet, ser ut til å ta sin tid.

Den praktiske forvaltningen av Svalbard er i løpet av de siste to tiår omfordelt fra få til mange offentlige instanser. Grensene mellom fastlandets tre forvaltningsnivåer stat, fylke og kommune er noe uklare i Longyearbyen. Dette avviker ikke fra den sammenfiltringen av forvaltningsnivå som vi også finner nede etter 1970- og 80-tallets funksjonsfordelingsreformer.^{lxxxiii} Også på Svalbard konkurrerer flere aktører om de samme ansvarsområdene.

Lokal administrasjon har i de senere år vært i kontinuerlig endring. Utviklingen er sammenfallende med den på fastlandet, men omleggingene har vært større. Det ser nå ut til at man i hovedtrekk har funnet en fleksibel og fremtidsrettet hovedorganisering. De eksisterende organisasjonsmodellene er lokale løsninger. De er dynamiske, kan utvides og tilpasses etter behov, og de åpner for at ressurser lett kan omprioriteres etter som nye utfordringer identifiseres.^{lxxxiv}

Også kulturforvaltningen på Svalbard har de siste ti år gjennomgått en moderniseringsprosess. Tilsynelatende tilfeldig, men sosialt motiverte velferdstiltak er avløst av kulturpolitisk styring og funksjonell ansvarsfordeling. Samtidig er tidligere tiders romslige budsjetter avløst av nittitallets knivning om midlene.

Kulturnbegrepet er vidt, og instrumentelle forhold preger den kulturelle satsningen. Lokalbefolkningen nyter godt av et relativt jevnt kulturelt tilbud med større markeringer innimellom. Konsekvensen blir en avstand mellom hverdag og fest, og et kultureliv preget av en stabil livsrytme.

Konklusjon:

Svalbard og Longyearbyens utvikling er på mange vis et ekko av fastlandet.

Longyearbyens forvaltning er i en innkjøringsfase hvor lokal administrasjon etter hvert vil høste erfaring med å arbeide under vanlige demokratiske forhold.

Kilder

Litteratur

Aftenposten

Oslo, 11.2.1999, siste side

Oslo, 27.2.1999

Bøkestad, Hilde

"Arkitektur i Arktis" i Byggekunst

Oslo, 1998 nr. 6 (vedlegg 10, kopi)

Dalland, Øystein (red.):

Kompendiemateriell Offentlig forvaltning

Høgskolen i Telemark, avdeling Bø, juni 1998

Handel med Ansatte, HmA

Vedtekter

Longyearbyen, 1996 (vedlegg 11)

Utdrag av regnskap

Longyearbyen, 1997 og 98 (vedlegg 11)

Justis- og politidepartementet:

Svalbard – Samling av lover, forskrifter og bestemmelser

Ajourført med lover og forskrifter kunngjort pr. 1. januar 1995

Oslo, 1995

Mangset, Per:

Kulturliv og forvaltning. Innføring i kulturpolitikk

Universitetsforlaget, Oslo, 1994

Klausen, Arne Martin:

Kultur, mønster og kaos

ad Notam/Gyldendal, Oslo, 1995

Kogstad, Ragnfrid:

Kommunal kultursektor – offer for helhetstenkingen eller integrerende

kraft? I Kommunal kulturpolitikk av Arild Danielsen, Ragnfrid Kogstad og

Elisabet Rogg

KULTs skriftserie nr. 105, Norges forskningsråd, Oslo, 1998

Kulturdepartementet

Stortingsmelding nr. 61 (1991-1992)
Oslo, 1991

Kvarv, Sture:

Forvaltning og samfunnsendring –
En innføring i offentlig forvaltning
Kolte forlag, Oslo, august 1998

Kvarv, Sture:

Arbeiderbevegelsen og utvidelsen av kulturbegrepet
i Bjørkås, Svein og Mangset, Per (red.):
Kunnskap om kulturpolitikk. Utviklingstrekk i norsk
kulturpolitikkforskning.
KULTs skriftserie nr. 56, Norges forskningsråd, Oslo, 1996

Selle, Per og Svåsand, Lars:

Kulturpolitikk, fritid og frivillige organisasjoner
Utdrag fra Politisk kultur
LOS-senteret, TANO, Oslo, 1991

Stryken, Arne Chr.

“Arktiske landskap – Svalbard og Grønland”
Thorsrud AS, Lillehammer, 1989
etter Bøkestad, Hilde

Svalbard museum

Langtidsplan
Longyearbyen, februar 1996 (vedlegg 8)

Svalbard Samfunnsdri ft AS, SSD:

Kulturplan for Longyearbyen – Svalbard 1998
Longyearbyen, 1998 (vedlegg 3)

Ny organisasjonsstruktur
Longyearbyen, internt dokument av 8.1.1997 (vedlegg 4)

Årsrapport 1994, 1995, 1996 og 1997
Longyearbyen, 1995-1998 (vedlegg 5)

Svalbardposten

Longyearbyen, 1994-99

Svalbardrådet, SR:

Intensjonsavtale mellom Svalbard Samfunnsdrift AS (SSD) og Svalbardrådet (SR)

Longyearbyen, 1994 (vedlegg 6)

Årsmelding til Justisdepartementet, Svalbardrådets virksomhet i 1998

Longyearbyen, 1999 (vedlegg 7)

Forretningsorden for Svalbardrådet, Reglement for de folkevalgtes rett til innsyn i saksdokumenter, Reglement for utvalgene

Longyearbyen, 9. 12. 1998 (vedlegg 7)

Årsmelding, Samfunns- og kulturutvalget, 1998

Longyearbyen, 1999 (vedlegg 7)

Sysselemannsbestillingen, SmS:

Glimt fra et åremål. Utdrag fra sysselemann Ann-Kristin Olsens rapport til Justisdepartementet for åremålsperioden 1995-1998

Sysselemannens rapportserie 1/1998, Longyearbyen, 1998 (vedlegg 9)

Innspill til Sysselemann Ann-Kristin Olsens Rapport

Internt dokument, ikke offentliggjort, udatert, sannsynligvis november 1998 (vedlegg 9)

Vestheim, Geir:

Kulturpolitikk i det moderne Norge

Det Norske Samlaget, Oslo, 1995

Verdensveven

Stiftelsen Lovdata: Ixxxv

Kontroll av lover og forskrifter opp mot

<http://www.lovdata.no>

Oslo, 1996-99

Odin – Offentlig dokumentasjon:

Om norsk styresett og statsforvaltning

<http://odin.dep.no/html/nofovalt/statsfor.htm>

Oslo, 1998

Kommunenes økonomi i Stortingsproposisjon nr 1, 1998-99, Statsbudsjettet

<http://odin.dep.no/bud99/sb/gulbok/>

Oslo, 1998

Justis- og politi departementet, Planleggings- og samordningsavdelingen
Fra syssel menn til fylkesmenn. Den historiske utvikling av selve
fylkesmannsembetet - fra middelalderen og fram til vår tid
<http://odin.dep.no/html/nofovalt/depter/ad/publ/fylmabok/fylkesm3.html>
Oslo, 1995 (vedlegg 1)

Statistisk sentralbyrå:

Nettutgaven av Statistisk årbok 1998
[http://www.ssb.no/www-open/statistikk etter emne/
historisk_statistikk/tabeller/3-3-29t.txt](http://www.ssb.no/www-open/statistikk etter emne/historisk_statistikk/tabeller/3-3-29t.txt)
Oslo, 1998

Landsorganisasjonen i Norge, LO:

Kort om kultur
LO: Samfunnsnotat 2/99
<http://www.lo.no/samnot/02-99/html>
Oslo, 1999

Svalbard Næringsbygg, SNB AS

<http://www.svalbard.com/snb/>
Longyearbyen, 1998

Svalbard Næringsutvikling, SNU AS

<http://www.svalbard.com/snu/>
Longyearbyen, 1998

Norsk Polarinstitutt Svalbard:

<http://www.lby.npol ar.no/insyn/Lovverk/index.htm>
Longyearbyen, 1997-98

Personlige meddelelser (e-post, foredrag, samtale og telefon):
Alle Longyearbyen, 1999

Privatpersoner i Longyearbyen

Frode Lien

Stiftelsen Handel med ansatte, HmA

Per Ole Morken
Marit Hobbesland

Store Norske Spitsbergen Kulkompani Aktieselskab AS, SNSK

Personalsjef Gudmund Vangberg (GV)

Svalbard Næringsbygg, SNB AS

Forretningsfører Thor O. Bendiksen

Svalbard Næringsutvikling, SNU AS

Turid Telebønd

Svalbard Samfunnsdrift AS:

Leder ved Samfunnsseksjonen Alf Selveit
Kulturkonsulent Odd Birger Odinsen
Boligseksjonsleder/ki nosjef Roger Zahl Ødegård (RZØ)
Nestleder Økonomiseksjonen Evy Eriksen

Svalbardrådet, SR

Sekretær Trine Krystad

Sysselemannsbestillingen

Kulturminnekonsulent arkeologi Heine Bjørck (HBj)

Kulturminnekonsulent bygningssvern Kolbein Dahle (Kda)

Sysselemann Ann-Kristin Olsen:

“Norges forvaltning av Svalbard”

foredrag holdt ved Universitetetsstudiene på Svalbard, UNIS, 19.1.1996

Sluttnoter og ekskurser

i Om bruk av materiale som er unndratt offentlighet, se e-poster som vedlegg 9.

ii Førstelektor Sture Kvarv om praktiske øvingsoppgaver 29. 9. 98.
Besvarelsen bærer like mye preg av å være en øving i faget 272/285
Offentlig forvaltning eller 711 Praktisk norsk.

iii Svalbardtraktaten av 9. februar 1920

A)

Traktaten ble til på til dels privat initiativ fra Grev Wedel
Jarlsberg ved Paris-konferansen i kjølvannet av Den første verdens-
krig. (Traktaten ble signert i Versailles.) Landområdene i
Nordishavet var før dette No Man's Land.

"Norge har den fulle og uinskrenkede høyhetsrett over Svalbard. Til
tross for denne ordlyden, er suvereniteten underlagt sterke folke-
rettslige bånd [...]

Da første verdenskrig sluttet i 1918, var norsk økonomisk
virksomhet dominerende på Svalbard, og den norske regjering søkte
om å få suverenitet over øygruppa. Under forhandlingene sørget de
interesserte stater for å sikre seg de økonomiske rettigheter som
de ville ha hatt om øygruppa fortsatt hadde vært ingenmannsland."
Kilde: Glimt fra et åremål

Tre hovedprinsipper ligger til grunn for traktaten:

1) Likhetsprinsippet regulerer likebehandling mellom
traktatpartene.

"Det kreves ingen formelle etableringssamtykker eller konsesjoner
for å etablere næringsvirksomhet på Svalbard [...]

Svalbardtraktatens artikkel 3 slår fast at personer og selskaper
fra alle stater som har skrevet under traktaten, har lik rett til å
drive næringsvirksomhet på Svalbard. Forutsetningen er at
næringsvirksomheten retter seg etter de stedlige lover og
forskrifter." Kilde: SNU

2) Skatteløsningsbegrensning

Svalbardtraktatens artikkel 8 bestemmer at skatter, gebyrer og
avgifter som oppkreves på Svalbard, utelukkende skal komme Svalbard
til gode, og ikke være høyere enn behovene på øygruppen tilsier.
Denne bestemmelsen setter grensen for typer skatter og avgifter og
deres nivå.

"I utgangspunktet kan Svalbard betraktes som avgiftsfritt område.
Svalbard er fritatt for viktige fastlandsavgifter som merverdi- og
investeringsavgift.

Alle varer er således avgiftsfrie, og det er fri adgang til å
importere varer til Svalbard direkte fra utlandet, bortsett fra
alkoholholdige drikkevarer, som er regulert.

Det oppkreves en begrenset eksportavgift for mineraler (kull)."

Kilde: SNU

Svalbardbudsjettet har vist årlig underskudd siden 1971. Underskuddet var i 1996 på 57 millioner kroner. Budsjettet ble tilført 375 mill. i fra Statsbudsjettet, slik at det samlede svalbardbudsjett for 1996 kom på om lag 432 mill. Kilde: Ann-Kristin Olsen, Sysselmann

Frem til rundt 1974/75 gikk Store Norske med overskudd. Kilde: Gudmund Vangberg, SNSK

3) Avmilitarisering. Det skal ikke være flåtebasert på Svalbard. Norge praktiserer en begrenset besøkspraksis.

Kystvakten inspiserer fiskeflåten. Kilde: Sysselmann Ann-Kristin Olsen, 1996.

"Tidvis kommer Kystvakten til Longyearbyen for å bunkre. Etter uker i sjøen..." Kilde: Kåre M. Hansen (Aftenposten 11.2.99) i artikkelen "Kystvaktfolk lager fyllebråk på Svalbard", fra intervju med Sysselmann Morten Ruud og sysselmannsoverbetjent Geir Kjartan Lid

"Når [militære] Orion-fly lander, ca fire ganger årlig med forsyninger til statsetatene, innhentes det formell tillatelse fra UD."

Kilde: Ann-Kristin Olsen, Sysselmann

Senest nå i februar ble den første sesjon på Svalbard stoppet av UD. Dette etter "et intervju i NRK med sjefen for den russiske nordflåten. Den russiske generalen beskyldte Norge for å ha trappet opp den militære aktiviteten på Svalbard." Kilde: Svalbardposten 8/99, og Aftenposten 27. februar 1999

B)

I Lov om Svalbard finner vi i første kapittel, Svalbards forhold til Norge, § 1:

"Svalbard er en del av kongeriket Norge. Til Svalbard hører Bjørnøya, Vest-Spitsbergen, Nordostlandet, Barents øy, Edge øy, Kong Karls Land, Hopen, Prins Karls Forland og alle andre øer, holmer og skjær mellom 10° og 35° lengde øst for Greenwich og mellom 74° og 81° nordlig bredde."

Areal et benevnes også Svalbard-kvadraten eller Norge nord for fastlandet. Svalbard er i underkant av 63.000 kvadratkilometer stort, og noe under 60% av arealet er dekket med breer. Om lag 40% er naturreservater og nasjonalparker.

"Traktatens første artikkel slår fast at Svalbard er underlagt norsk høyhetsrett" [og derved suverenitet]. Kilde: SNU

C)

Den nye, selvstendige staten Norge hadde i etterkant av traktaten sin egen, lille imperialistiske utenrikspolitikk, med anneksjonsforsøk også på Jan Mayen, Øst-Grønland, Frans Josefs Land og i Sørishavet (Bouvetøya, Peter I øy og Dronning Mauds Land regnes i dag som biland). Annekasjonene må ses i lys av både vår vikingefortid og våre tapre polarhelter.

iv

Svalbardloven (av 17. august 1925) slår fast at Svalbard er en del av kongeriket Norge. Loven bestemmer at norsk privatrett, strafferecht og lovgivning om rettspleien gjelder på øygruppen. Det blir også presisert at visse andre lover skal gjelde, som lover om offentlige tjenestemenn, om betaling for offentlige forretninger, om mynt, mål og vekt, om post- og telegramvesenet og om arbeidervern og arbeidstvister. Jf. SNU

Det gikk fem år fra Svalbard-traktaten ble signert til Svalbardloven kunne vedtas. Perioden var påkrevd for å avklare eiendomsforholdene der oppe, og for å få traktaten ratifisert av ni nasjoner. I dag har 42 land signert traktaten. Kilde: Glimt fra et åremål

Bergverksordningen (av 7. august 1925) gjelder retten til å lete etter, erverve og utnytte naturlige forekomster av kull, jordoljer, mineraler og bergarter som utvinnes gjennom bergverksdrift. Bergverksordningen knesetter prinsippet at denne retten tilkommer alle undersåtter og selskaper i staten som har sluttet seg til Svalbardtraktaten.

Bergverksvirksomhet på Svalbard er en allemannsrett. Retten til å søke etter naturforekomster gjelder både på egen og på annenmanns eiendom, og på statens grunn. Funn og funnpunkter skal anmeldes til bergmesteren. Dersom funnet tilfredsstiller bergverksordningens regler, har finneren krav på å få utmål. Utmålet gir enerett til å utvinne mineraler og bergarter som er nevnt i bergverksordningen.

v

I lov om Svalbard finner vi i første kapittel, Svalbards forhold til Norge, § 2: Norsk privatrett og strafferett og den norske lovgivning om rettspleien gjelder for Svalbard, når ikke annet er fastsatt. Andre lovbestemmelser gjelder ikke for Svalbard, uten når det særskilt er fastsatt. Jf. SNU og Lovdata

vi

Jf. Likhetsprinsippet i Svalbardtraktaten.

Gjennom den kalde krigen har Norge holdt en lav profil med hensyn til myndighetsutøvelse, først og fremst for ikke å vekke bjørnen med uttidig territorial markering.

“Russerne har således vært premissleverandører for norsk svalbardpolitikk.” Kilde: Tidligere Sysselmann Ann-Kristin Olsen

vii Disse spesi f i k k e m å l e n e o m t a l e s i S t o r t i n g s m e l d i n g n r . 4 0 (1 9 8 5 - 8 6) . F ø r i n g e r l e g g e s e l l e r s g j e n n o m d e b a t t e r i S t o r t i n g e t .

Noen relevante offentlige meldinger m.v. av nyere dato:

Politi sk e f ø r i n g e r , h o v e d l i n j e r :

Innst. S. nr. 212 (86-87): Innstilling fra utenriks- og konstitusjonskomiteen vedrørende Svalbard

Næ r i n g s p o l i t i s k e d o k u m e n t e r :

St.prp. nr. 61 (86-87): Om Store Norske Spitsbergen Kulkompani AS

Innst. S. nr. 221 (86-87): Innstilling fra energi- og industrikomiteen om Store Norske Spitsbergen Kulkompani AS

St.meld. nr. 50 (90-91): Næringstiltak for Svalbard

Ot.prop. nr. 32 (95-96): Lov om Skatt til Svalbard (vedtatt 29.11.96)

Innst. 0 nr. 2 (96-97): Innst. fra finanskomiteen om lov om skatt til Svalbard og lov om skattlegging av personer på Jan Mayen

N a t u r o g m i l j ø v e r n d o k u m e n t e r :

Forskrifter om turisme og annen reisevirksomhet på Svalbard av 18. oktober 1991, gjeldende fra 1.1.92

St.meld. nr. 42 (92-93): Om norsk Polarforskning

St.meld. nr. 22 (94-95): Om miljøvern på Svalbard

Kilde: SNU

viii I tillegg kommer mellom 25 og 50 nordmenn spredd utover på fangststasjoner og i Ny-Ålesund og Svea.

Befolkningsregisteret for Svalbard skal registrere alle som har til hensikt å opphold seg på øygruppa i mer enn seks måneder.

Registeret har eksistert i fire år, men har ikke fungert tilfredsstillende på grunn av mangler ved melderutinene. [...]

I samarbeid med Sysselmannen har Justisdepartementet foreslått å endre reglene for å få et mer pålitelig regelverk. Svalbardrådet ønsker å overføre befolkningsregisteret til Ligningskontoret på Svalbard.

Kilde: Bosetningene på Svalbard i Glimt fra et åremål

En nøyaktig fastsettelse av antall innbyggere har lenge vært vanskelig ved at det ikke har vært adgang til å sammenholde Sysselmannens befolkningsregister med Ligningsrådet for Svalbards optegnelser. Behovet for bedre oversikt har nå åpnet for dette, og en løsning kommer i løpet av inneværende eller kommende år. Nettutgaven av Statistisk årbok for 1998 opererer med 1433 nordmenn på Svalbard. Tallet baseres sannsynligvis på Sysselmannens befolkningsregister, som gjennom flere år har vært gjenstand for kritikk.

En folketelling ville ikke legge beslag på store ressurser.

Jeg har ikke undersøkt hvorvidt gjennomtrekken i samfunnet er vesentlig større enn hva som er blitt vanlig i mindre samfunn nede.

Amanuensis Øystein Dalland hevdet i forelesning i Offentlig forvaltning høsten 1998 at opp mot 2/3 av befolkningen nå ikke bor i fødekommunene. Opplysningen er ikke kontrollert, men betraktet i forhold til statistikk på hjemmeside hos SSB:

"http://www.ssb.no/www-open/statistikk etter emne/historisk_statistikk/tabeller/3-3-29t.txt" hvor flytting mellom fylker har ligget mellom 42,2–50,3% i perioden 1951–1990, og i perioden 1976–1990 omkring 43,9–42,2%.

Statistikkloven gjelder ikke for Svalbard, men det arbeides med en plan for å normalisere statistikkproduksjonen for øygruppa. Foreløpig er dette et prosjekt, men intensjonen er at det skal bli en årlig innsamling og publisering. I dag er det vanskelig å skille ut spesifikke tall for Svalbard, blant annet fordi befolkningen er registrert med bosted spredd rundt omkring på fastlandet. Kilde: Svalbardposten 9/99

ix Primærrelasjonene er altså svakere på Svalbard enn på fastlandet.

Et normalt familiesamfunn kan man ikke kalle Longyearbyen. Man finner blant annet klare begrensninger i velferdsordninger, noe som vanskeliggjør en "normal" befolkningssammensetting/demografi. Enkelte aldersgrupper mangler helt eller har et lavt individtall. Uføre og pensjonister er et sjeldent syn. Innvandrere finnes det noen av, og disse kan i prinsippet oppholde seg fritt på øygruppa, da fremmedlovgivningen ikke gjelder på Svalbard.

Begrensninger i den norske velferdsordningen finner man i forskrift om Folketrygdlovens anvendelse på Svalbard, Kongelig resolusjon av 3. november 1978. Barnetrygd er innført på Svalbard fra 1.1.1992. Kilde: SNU

x Russerne sitter som formelle eiere og bestyrere gjennom selskapet Trust Artikugol, mens det ukrainere utgjør en vesentlig del av arbeidsstokken, delvis på grunn av erfaring med lignende kull-leier og at de kanskje er lettere å rekruttere.

For et par år siden kunne man i Svalbardposten lese at Barentsburg ble tømt for kvinner og barn.

xi I tidligere tider var ikke Sysselmannen like opptatt av å håndheve lovverket, og det var mulig å leve et slags bajasliv à la Ville vesten der oppe.

xii Rammeverket for selskapet aktivitet angis i Bergverksordningen av 1925: Lov om bergverk, kaptittel 1, Alminnelige bestemmelser, § 2: Bergfrihetens prinsipp (j.f. § 17 i lov 14 desember 1917 nr. 16 om

ervert av vannfall, bergverk og annen fast eiendom m.v.). I de senere tiår er det pågått en diskusjon om den patinerte lovgivnings relevans for dagens aktivitet.

xiii Formuleringen "belastning for storsamfunnet" fungerte positivt provoserende og avfødte følgende e-post. Svaret tas inn lettere redigert som fotnote for å støtte hovedteksten.

"Formuleringen om "belastning for storsamfunnet" kan misforstås. Du må huske på at Svalbard alltid har vært, er og kanskje alltid vil være et område som vil ha politisk oppmerksomhet. 63 km³ (som Nordland og Troms til sammen) er så sin sak, men husk også på havområdene utenfor og den økonomiske betydningen dette har for Norge som nasjon – økonomisk, ressursforvaltning og fiskeri-politisk. Om det finnes olje og gass vet vi ikke ennå. Gjennom årene har kull også vært en god handelsvare, og du må ta med prosessene rundt industrialiseringen i Norge (etter krigen) – f.eks. koksverket. Dette ble i sin tid bygd for å utnytte kullene fra Svalbard, og for produksjon av koks til jernverket i Mo i Rana og verdensmarkedet. Fram til rundt 1974/75 gikk Store Norske med overskudd. Etter Rekstens fall kjøpte Staten opp 99% av aksjene i selskapet. På den måten sikret Staten seg full kontroll over virksomheten til selskapet. Hvorfor gjorde man det hvis Store Norske var en belastning for storsamfunnet? Jo, myndighetene så Store Norske som et hendig og effektivt instrument i utøvelsen av norsk Svalbard-politikk, og da vurderte man også "prisappen" som akseptabel. Store Norske ivaretok bl.a. utmålsrettighetene og ditto arbeidsplikt ved sin virksomhet. Jf. Bergverkslovgivningen for Svalbard og Svalbard-traktaten.

Etter flyplassens komme starter byggingen av familieboliger, og en begynner å snakke om familiesamfunnet Longyearbyen. Det var nytt. Tidligere var det snakk om et samfunn for å serve kulldriften, nå ble det snakk om kulldriften som en nødvendighet for å opprettholde familiesamfunnet. Det ble etterhvert et politisk mål å ha et norsk familiesamfunn på Svalbard. Det måtte bli Longyearbyen, og hva skulle til for at det kunne skje. Jo, arbeidsplasser! Kull er naturgitt her oppe. Russerne drev med kull. Altså var dette akseptabel virksomhet sett i et internasjonalt politisk perspektiv. Det samme var forskning, mens turisme ikke var noe myndighetene ville være med på – jf. Stortingsmelding 39. En kunne strekke seg så langt at en kunne akseptere en "styrt og kontrollert turisme". Så i virkeligheten er situasjonen den samme som nå – hva ellers enn kull? Og vil alternativet bli billigere? Derom har det vært diskusjon – selvsagt. Da har ikke diskusjonen dreid seg om økonomi, men natur – og det er som du vet noe ganske annet. Av og til treffer jeg på naturvernere iført økonomenes kledebon. Og det går ikke bra. I distriktpolitikken og samfunnsøkonomien er det ikke alltid enkelt å forstå leamiiken i beregningene. NIBR (Norsk Institutt for By- og Regionforskning) er den siste faglige instans som har vurdert kulldriftens virkning eller spin-off for Longyearbyen. Instituttet har også "slaktet" Det interdepartementale

utvalget som tendensiøst så på det samme. I dag er det få eller ingen som mener at vi kan beholde et familiesamfunn i Longyearbyen uten hjørnestensbedriften Store Norske – det gjelder først og fremst skolen (53% av elevene i skolen har sin hovedforsørger ansatt i Store Norske), men også handel, sykehus, regulære flyruter, fraktesteder, infrastruktur for visse forskningsaktiviteter, veier, kaier osv, osv. Hva med flyforbindelsen til Ny-Ålesund hvis Svea forsvinner – det vil koste! Vil flyplassen i Longyearbyen bli opprettholdt hele året, eller bare når turistene kommer? Dette og mer kan spekuleres over. Vi vet noe om slike prosesser fra andre samfunn som vi kan sammenligne oss med. Profetene og profetiene er mange, men empirien mangler som oftest – dessverre.

Så tilbake til 70-tallet. Etter flyplassen kom familiesamfunnet. Det betydde en storstilt boligbygging. Det sto Store Norske for. Utgiftene til boliger og infrastruktur økte. Men myndighetene syntes det var greit at utgiftene til dette ble dekket over Store Norskes budsjett. Derfor ble Store Norske "dyr" for Staten, men det var slik man ville ha det. I tillegg hadde selskapet ansvaret for en rekke offentlige oppgaver som: Skolen, sykehuset, kaier, veier, kraftforsyning, vannforsyning, kloakknnett, kultur, barnehage osv. Ansvaret for skolen ønsket selskapet lenge at andre (Kirke- og Undervisningsdepartementet.) skulle overta, men Staten sa nei – så den ble i Næringsdepartementet.

Hvilke bedrifter på fastlandet kan du sammenligne med, og er det rimelig å anta at en bedrift på fastlandet med slikt omfattende ansvar også ville trenge økonomisk støtte? Er tilskudd til Statens Vegvesen, Televerket, kraftprodusenter, vannforsyning, kommunale funksjoner, barnehager, skoler og sykehus bare "belastning for storsamfunnet?" Det historiske perspektiv er viktig å ha med, samt de fakta om forholdene slik de var. At ting kanskje har endret seg noe er en annen sak; kullprisene har gått ned (som oljeprisene), men Staten har av ovennevnte grunner likevel funnet å støtte en fortsatt kulldrift. At det er slik bygger selvsagt på mange vurderinger.

Vi har vært og er et redskap i norsk Svalbard-politikk, men om det er et godt og tjenlig verktøy går jeg ut fra politikerne vurderer fortløpende ved sine bevilgninger. Hvis vi ikke er eller vil være det, antar jeg at selskapet raskt vil bli avviklet. Etter oppstart i Svea-Nord vi ser beregningene at virksomheten kan gå i økonomisk balanse, og sogar med økonomisk overskudd. Dette på grunn av nye driftsmetoder og kullmektigheter – og et godt salgsmarked i Europa (energikull). Men hvis det ikke går slik, og selskapet likevel blir avhengig av tilskudd, tror du Staten vil selge Store Norske til et utenlandsk selskap? Sentrale politikere har allerede sagt nei bare til tanken.

I kulturhistorisk sammenheng må du også huske på hva pionerene i Store Norske drev med i velferdssammenheng. Svalbardposten, Svalbard Turn, Polarløp, SjangPolar, [kultur]utvekslinger med

russerne, aktiviteter for barn/barneidrett. teater/revy, musikk og sangkor samt mye, mye annet." Kilde: Gudmund Vangberg, SNSK

xiv Videreføring og opprettholdelse av norske samfunn og bosettinger på Svalbard er et av målene for norsk svalbardpolitikk. Som et ledd i arbeidet med å utvikle et differensiert næringsliv og med ønsket om fortsatt norsk bosetting, er det nødvendig med etablering av nye bedrifter og videreutvikling av de eksisterende. Norsk næringsutvikling og -virksomhet på Svalbard er et viktig ledd i suverenietshevelsen på øygruppen. Kilde: SNU

xv Bøkestad beskriver naturen som "fremtredende og nærværende [...] Naturen blir så sterk at man som menneske blir liten. Kjente referanser som trær, gater og bygninger er ikke til stede og kan således ikke sette dimensjonene i relieff [...] Arkitekturen er et av svært få virkemidler man har til å skape menneskelige referanser."

Stortingsmelding nr. 50 (1990-91) Næringsstiltak for Svalbard, forutsatte en Reiselsplan for Svalbard. Denne ble presentert i september 1994, og evaluert som god i de lokale organer. Kilde: SNU

Reiselsplanen fungerer sannsynligvis som en lokal, delvis næringsplan.

Etter at veksten i reiselivsnæringen har vært svært høy siden 1992, opp mot 40% årlig, ser det ut til at den nå flater ut.

xvi Jf. SNU og Norsk Polarinstitutt Svalbard, NPS

Følgende moment nevnes også på Norsk Polarinstitutt Svalbards hjemmeside:

Svalbardtraktaten av 9. februar 1920 (artikkel 2) har følgende artikkel som omtaler naturmiljøet og naturforvaltningen på Svalbard.

"Det tilkommer Norge å håndheve, treffe eller fastsette passende forholdsregler til sikre bevarelsen og – om nødvendig – gjenopprettelsen av dyre- og plantelivet innen de nevnte områder og deres territoriale farvann, dog så, at disse forholdsregler alltid skal anvendes likt overfor alle de høie kontraherende parters undersåtter uten nogen som helst unntagelser, forrettigheter og begunstigelser, direkte eller indirekte, til fordel for nogen av dem [...]"

1930-tallets nasjonsbygging inkluderte utplassering av moskus fra Grønland i Norge. Siste observasjon på Svalbard var i 1975/76. Senere er reinsdyr flyttet omkring på Svalbard, slik at det er etablert nye stammer.

Dagens naturforvaltning går mer i retning av å la naturen gå sin

gang og å minimere menneskelig innvirkning på habitatene.

Som juridisk verktøy i naturforvaltningen har miljøvernmyndighetene Lov om Svalbard av 17. juli 1925 med tilhørende forskrifter. Loven inneholder følgende tekst som omtaler forvaltningen av naturmiljøet. Utdrag fra 1ste kapittel, Svalbards forhold til Norge. § 4:

"Kongen kan utferdige alminnelige forskrifter om [...] skibsfart, luftfart og annen samferdsel, om turisme, om industrielt rettsvern, om bergverksdrift, jakt, fangst, fiske og annen næringsdrift. Om fredning av dyr, planter, naturformasjoner, landstrekninger og fortidslevninger [...]"

Miljøvernlov for Svalbard var forventet ferdig sist år, men arbeidet pågår ennå:

Regjeringen nedsatte 25. okt. 1996 et utvalg som skal lage forslag til miljøvernlov for Svalbard. Miljøvernminister Thorbjørn Berntsen sier den viktigste ambisjonen til utvalget vil være å lage en lov som sikrer at Svalbard faktisk blir et av verdens best forvaltede villmarksområder. Utvalget ledes av ekspedisjonssjef dr.jur.s. Inge Lorange Backer fra lovavdelingen i Justisdepartementet.

Forskrifter om miljø- og naturvern på Svalbard:

- ☒ Forskrift om vern av naturmiljøet på Svalbard, 16. desember 1983
- ☒ Forskrift om opprettelse av fuglereservater og større naturvernende områder på Svalbard, 1. juni og 11. oktober 1973
- ☒ Forskrift om fredning for Moffen naturreservat på Svalbard, 3. juni 1983
- ☒ Forskrift om ferdselsforbud på Kong Karls Land, 16. desember 1983
- ☒ Forskrift om opprettelse av to plantefredningsområder på Svalbard, 26. februar 1932
- ☒ Forskrift om fredning – Ossi an Sars plantefredningsområde på Svalbard, 17. februar 1984
- ☒ Forskrift om fredning av mai smjelt (*Oxytropis deflexa*) og purpurkasrs (*Braya purpurascens*). Delegering av myndighet, 25. februar 1983
- ☒ Forskrift om forvaltning av vilt på Svalbard, 24. mai 1996
- ☒ Forskrift om bruk av skytevåpen i Longyearbyen og omegn, 11. februar 1966
- ☒ Miljøverndepartementets vedtak om retningslinjer for utbetaling av erstatning for skade av fredet vilt på Svalbard, 10. mai 1982
- ☒ Forskrift om forvaltning av røye og ferskvannsorganismer på Svalbard, 31. januar 1997
- ☒ Forskrift for kulturninner på Svalbard, 24. januar 1992
- ☒ Forskrift om arealplanlegging i bosetningene på Svalbard, 24. januar 1997
- ☒ Forskrift om turisme og annen reisevirksomhet på Svalbard, 18. oktober 1991
- ☒ Forskrift om båndtvang for hund, 16. november 1989
- ☒ Forskrift om forbud mot innføring av dyr til Svalbard, 31. august 1988

- ⊗Forskrift om forebygging, begrensing og utrydning av sjukdommer hos dyr (husdyr/vilt) på Svalbard, 4. desember 1992
- ⊗Resolusjon om grensen for det norske sjøterritorium ved Svalbard, 25. september 1970
- ⊗Forskrift om maskevidde, bifangst og minstemål m.m. ved fiske i Svalbards territorialfarvann og indre farvann, 21. september 1994
- ⊗Forskrift om unntak fra forbudet om fiske i sjøen på søn- og helligdager, 10. august 1984
- ⊗Forskrift om flygning med enmotors luftfartøy i fjell og øde områder i Norge og på Svalbard, 2. juli 1974
- ⊗Forskrift om forbud mot utførsel av drivtømmer på Svalbard og Jan Mayen, 25. september 1931
- ⊗Forskrift om sikkerhet ved undersøkelse og leteboring etter petroleumforekomster på Svalbard, 25. mars 1988

Forskrifter som var forventet å komme i 1997:

- ⊗Forskrift om jakt og fangstutøvelse på Svalbard
- ⊗Forskrift om jaktbare arter og deres jakttilsrammer på Svalbard

- xvi i På 1980-tallet var Svea i departementspålagt driftshvile. I Longyearbyen ble kulltransport med taubane i 1983 erstattet med kostnadsbesparende lastebiler. Kilde: Gudmund Vangberg, SNSK
- xvii i Motivet tydeliggjøres blant annet i SNUs fremste oppgaveområder i Årsrapport 1994: "Bidra til å senke de statlige kostnadene ved norsk tilstedeværelse på Svalbard og en høyere samfunnsmessig avkastning av de ressurser som settes inn." Og i Administrasjonens kommentarer i Årsmelding for 1995, under Mangfold og konkurranse: "Som generell konklusjon må det kunne hevdes at det siden 1989 er utviklet et differensiert næringsliv i Longyearbyen, basert på konkurranse og bedriftsøkonomisk lønnsomme virksomheter." Kilde: SNU
- xix Svalbard Samfunnsdrift har ansvar for de fleste samfunnsoppgaver i Longyearbyen. Selskapet har som overordnet mål å videreutvikle Longyearbyen som hovedsenter for den norske bosettingen på Svalbard.
Kilde: Administrasjonens kommentar i Årsrapport SSD 1994
- xx SSD var i første omgang heleid av moderselskapet, SNSK. Nærings- og energidepartementet overtok aksjene i SSD 1.1.1993 og det nåværende Nærings- og handelsdepartementet, NHD, sitter nå som eiere. I dag benevner SSD seg som konsern, med underbrukene SNU, SNB (Svalbard Næringsbygg) og SSS (Svalbard ServiceSenter). SpiTra er så vidt vites solgt ut av SNSK/SSD-systemet.
- xxi For eksempel kongelige resolusjoner av 3. november 1978, 29. august 1979 og 6. mars 1981 om folketrygdens gyldighet.

xxi i Etter kgl.res. av 23. november 1973 "Forskrift om luftfart på Svalbard" § 2:

Luftfart på Svalbard kan bare foretas med tillatelse fra Luftfartsverket, jf. § 4. Det kan settes vilkår for tillatelsen, herunder med hensyn til tidsrom, hvilke luftfartøyer som kan anvendes og begrensninger vedrørende bruken.

Luftfartsverket kan delegere myndighet etter første ledd til Sysselmannen. [...]

[Merk også § 8 om sikkerhetsmessige hensyn.]

xxi i i Eksempelvis ble skolen i 1976 et statlig ansvar, både grunn- og videregående skole. Med statlige og uvanlig romslige bevilgninger er den blitt en mønsterskole med et bredt og fullverdig tilbud, noe som bidrar til optimale oppvekstvilkår innenfor en unik sosial og klimatisk ramme. Forskrifter om grunnskole og videregående skole på Svalbard er datert 12. juni 1981.

(Lov om musikkopplæring for barn, som for landet for øvrig ble gjort gjeldende fra 1. januar 1999, omfatter ikke Svalbard. Etter initiativ fra Svalbard Musikkoleprosjekt er det kommet en ordning som gir tilsvarende tilbud. Prosjektet ble i 1998 finansiert blant annet av Svalbardrådets Samfunns- og kulturutvalg med kr 100.000.)

Sykehuset ble likeledes trukket ut av Store Norske-systemet.

xxi v

A

Det er regjeringen som står for den daglige, løpende styring av landet. Hovedoppgavene – det som Grunnloven kaller "Rigets Anliggender" – kan deles i 8 hovedgrupper:

De indre sakene gjelder:

1. Finansene
2. Næringsveiene
3. Innenrikske eller interne saker
4. Opplæring og viten
5. Helse, miljø og sosiale saker
6. Kommunikasjon

Mens de ytre sakene gjelder:

1. Utenriksaker
2. Forsvaret

Kilde: ODIN

Svalbardsaker kan således betraktes som både indre og ytre saker.

Det er ikke faste regler for hvilke saker som skal tas opp til behandling i regjeringen. I praksis er det proposisjoner og meldinger som skal legges fram for Stortinget via en kgl.res.

Dernest kan det være saker som en statsråd har fullmakt til å avgjøre, men som han eller hun gjerne vil drøfte litt mere formelt med sine kolleger, eller det kan være andre viktige policy-avgjørelser, større prinsippsspørsmål eller generelle orienteringer. Det er langt på vei den enkelte statsråds sak å avgjøre hvilke saker han/hun vil ta opp i regjeringen. Kilde: ODIN

(Når Kongen gir sitt samtykke til et forslag som f. eks. justisministeren på regjeringens vegne legger fram, kalles vedtaket en "kongelig resolusjon", forkortet til kgl.res. eller bare res.)

B)

Det interdepartementale svalbardutvalg har bakgrunn i Forskrift om den sentrale administrasjonsordningen for Svalbardsaker og om opprettelse av et Svalbard-utvalg. Fastsatt ved Kongelig resolusjon 6. januar 1965. Utvalget skiftet navn til Polarutvalget 6. august 1971.

Se også vedlegg 1 punkt 6.

C)

I rundskriv av 7. mai 1979 fra Justisdepartementet til de øvrige departementer: "Koordinering av sentral administrasjonens polarsaker, det interdepartementale polarutvalg og polaravdelingen i Justisdepartementet," foretas en oppstilling av ansvarsfordeling og arbeidsoppgaver.

D)

Samme sted angis sammensetningen av Polarutvalget som følger: "Justisministeren er formann og utvalget består for øvrig av en representant for hver av følgende departementer og institusjoner:

1. Justisdepartementet
2. Utenriksdepartementet
3. Miljøverndepartementet
4. Industri departementet
5. Finansdepartementet
6. Norsk Polarinstitutt
7. Samferdselsdepartementet

E)

Om en av etatene "ønsker å trosse" Det interdepartementale polarutvalgets lov- og reguleringsforslag, bringes saken inn for regjeringen.

Kilde: Ann-Kristin Olsen, Sysselmann

xxv Aschehoug, Oslo, 1996

xxvi Forskrift om utvidelse av svalbardutvalgets stedlige virkeområde m.v. Fastsatt ved Kongelig resolusjon av 6. august 1971, punkt II.

xxvii Forskrift om arealplanlegging i bosetningene ble gitt ved kgl.res. av 24. januar 1997

xxviii Fastsatt av Justisdepartementet 12. august 1981 med hjemmel i kgl.res. 6. august 1971 punkt III. Instruksen er senere endret 30. september 1987, 1. november 1988 og 10. juni 1993

xxix Fastsatt av Justisdepartementet 10. juni 1993 med hjemmel i kgl.res. 6. august 1971 punkt III

xxx En informant omtaler forholdet slik:
SR har rådgivende [funksjon] og kan ikke forplikte administrasjon og forvaltning ved vedtak. Administrasjon og forvaltning kan i virkeligheten fatte beslutninger uten å ta hensyn til de folkevalgte (SR) [...] En konsekvens av dette kan være at lokalbefolkningen ikke har innflytelse på samfunnsutviklingen på samme måte som befolkningen på fastlandet har via kommunestyret. Dette er et av flere forhold i lokaldemokrati-debatten.
Kilde: Trine Krystad

Kanskje kan man trekke en parallell til Sametinget:

Sametinget ble opprettet i 1989. Sametinget er et selvstendig folkevalgt organ og består av 39 representanter valgt fra 13 valgkretser. Sametinget er myndighetenes rådgivende organ i alle saker som angår den samiske befolkningen. Kilde: ODIN

Symbolisk eller reell innflytelse?

Uansett, på fastlandet finner vi flere rådgivende organ som har nok innflytelse, for eksempel Kringkastingrådet.

xxxi Frikjøpt fra 1.1.1999, j.f. Kommunelovens § 42 (kapittel 7)

xxxii I reglement for vilt- og naturvernutvalgets punkt 2, Ansvarsområde, finner vi følgende tekst: "Vilt- og naturvernutvalget har som ansvarsområde: vilt- og fiskeforvaltning, friluftsliv, regler for ferdsel, miljøvern." I samme reglements punkt 3, Oppgaver og myndighet, underpunkt C, Øvrige oppgaver, finner vi følgende tekst: Vilt- og naturvernutvalget skal
– være samarbeidsorgan med offentlige og private organer med samme eller samme tilgrensende arbeidsoppgaver [...]
– uttale seg direkte til Sysselmannen på Svalbard om saker som forelegges fra Sysselmannen på Svalbard, og som er delegert fra Svalbardrådet innenfor de områder som tilligger utvalget [...]"

Lokalt er det svært stor vilje til å ville overprøve sentrale myndigheters forvaltning av natur generelt, og jakt og ferdsel i denne spesielt.

xxxiii Formuleringer som "man søker å utvikle samarbeidsordninger gradvis med sikte på å komme frem til praktiske rutiner og ordninger

gjennom erfaringer og tilpasninger” og “Partene vil etablere ordninger som bygger på gjensidig respekt for hverandres integritet, rolle og ansvar” tyder på at dette vil ta tid.

xxxiv Jf. Instruks for Svalbardrådet, § 9a. Kilde: Trine Krystad

xxxv Kgl. res. av 20. april 1979, Instruks for Sysselmannen:

§ 2: Administrativ tilknytning

Sysselmannen er underlagt Justisdepartementet. I saker der sysselmannen utøver myndighet etter delegasjon fra andre departementer eller i medhold av lov eller forskrift som administreres av andre departementer, er han likevel underlagt vedkommende departement [...]

§ 3: Ansvarsområde og oppgaver

Sysselmannen er regjeringens øverste representant på Svalbard. Han skal ivareta statens interesser på øygruppen med tilhørende territorialfarvann, herunder Norges rettigheter og forpliktelser etter traktat angående Spitsbergen av 9. februar 1920. Han skal søke samordnet statens virksomhet på øygruppen. Han må holde seg orientert om den virksomhet som kan ha betydning for dette arbeidet. Han skal virke til gagn og beste for Svalbard og i den forbindelse ta de initiativ han finner påkrevet. Sysselmannen utfører for øvrige oppgaver som pålegges ham i lov eller forskrift, eller ved særskilt bestemmelse av overordnet myndighet [...]

xxxvi Foruten SmS består den lokale statsforvaltning av Bergmesteren for Svalbard, Posten, Telenor, Den norske kirkes sokneprest, Luftfartsverket og skolen. Andre forvaltningsorgan som jevnlig opptrer på Svalbard, er Nord-Troms Herredsrett, Arbeidstilsynet, Biltilsynet, Fylkesvetrinæren for Troms og Finnmark, Direktoratet for brann og eksplosjonsvern, Elektrisitetstilsynet og Statens forurensningstilsyn med flere. Statsbygg, Trygdeetaten og Ligningsrådet for Svalbard er nå fast bemannet. Supplert etter muntlig kilde: Ann-Kristin Olsen, Sysselmann

Sysselmannen er i samarbeid med sykehuset også Helseråd for Svalbard. Kilde: Sysselmannen, Glimt fra et åremål, 1998

xxxvii En Snow Trac ble kjøpt inn i 1967. Denne var bygd rundt en folkevognmotor ved Vesterås maskiner i Sverige. Kilde: Svalbardposten 14/99

xxxviii I tidligere tider hadde Store Norske selv personale som tok seg av ordensforstyrrelser.

xxxix Konservatorstillingen er foreløpig utsatt i påvente av avklaring av forhold rundt arbeidsplassen. Kilde: Privat e-post fra Sysselmannens kulturminnekonsulent for bygningsvern K. Dahle, 15. 4. 99

xi Motorferdsel i utmark er hovedsakelig snøscootertrafikk. Men det finnes etter sigende folk som skal ha kjørt med bil på landkallen ut til Revneset, og noen har vært påtruffet med bil på Longyearbreen. Tilsynelatende ut fra mottoet: Alt som er mulig må prøves.

xii Filosofien i kulturminneforvaltningen går klarere i retning av at dersom det ikke er nødvendig å gjøre noe, skal det heller ikke gjøres. Det kan gjelde både opprydding i gamle synder og restaurering av bygninger. [...]

Spørsmålet går dermed ikke på om det er lett eller ikke, men om det er noen grunn til å gjøre det.

Kilde: Privat e-poster fra Sysselmannens Kulturminnekonsulent for bygningsvern Kolbein Dahle, 14. og 15. 4. 99

xiii Standarder for utbedring og vedlikehold av fredete bygninger på Svalbard.

For fredete bygninger som er særlig prioritert i Kulturminneplanen må vedlikehold utføres etter A, B eller C. Det samme vil normalt være tilfellet med vedtaksfredete bygninger.

Nivå D og E krever spesielt samtykke fra kulturminnemyndigheten enten i det enkelte tilfellet eller som en generell anvisning i Kulturminneplanen eller en arealplan.

A: Restaurering

Vedlikehold/restaurering til en på forhånd definert og dokumentert tilstand. Strenge krav til autentisitet i materialbruk og teknikk. (j f. Riksantikvarens middelalderprosjekt)

Dette er prosjekter som stiller helt spesielle krav til kompetanse og planlegging. Objektet må dessuten egne seg for denne typen løsninger. Det er imidlertid mange potensielle restaureringsobjekt blant de høyest prioriterte kulturminnene på Svalbard [...]

B: Forfallsforsinkende vedlikehold

Vedlikeholdet utføres i prinsippet som A, men uten noen form for tilbakeføring eller restaurering. Arbeidet kan utføres på improvisert måte med tilgjengelige materialer.

I noen tilfeller kan det dreie seg om omfattende tiltak som ikke griper vesentlig inn i det opprinnelige kulturminnet. Dette er en viktig strategi i eksisterende kulturminneplan, og det er mange eksempler.

C: Kontrollert forfall

Kulturminnet kan få "dø i skjønnhet". Utviklingen bør dokumenteres

ved regelmessige eller tilfeldige befaringer. Det bør gjennom egnet informasjon opplyses om at kulturminnet er et fredet kulturminne og at ingen må sette det i stand, bruke det som brensel e.l. Mindre vedlikehold kan utføres med autentiske materialer, herunder også værhud, sekundær beskyttelse/vernevegg.

Det er behov for å rydde vekk ting som "ikke hører kulturminnet til" og/eller som fører til forsøpling, miljøskade eller skade på dyr og mennesker. Slik rydding dokumenteres.

D: Rehabilitering

Som A når det gjelder eksteriører, men med mulighet for tilpasning til nye bruksbehov innvendig.

E: Ordinært vedlikehold

For bruksbygninger som er automatisk fredet, men som ikke er særlig prioritert i kulturminneplanen, kan det utføres ordinært faglig vedlikehold. Det er forutsetningen at eksteriøret bevares prinsipielt uendret, men det aksepteres at arbeidet utføres etter dagens arbeidsmetoder og med standardmaterialer som ligger så nært originalen som mulig.

Dette er den måten flertallet av fredete bygninger vedlikeholdes på også på fastlandet. Dette er en viktig strategi for å kunne bevare kulturmiljøet best mulig i verneverdige miljøer som Ny-Ålesund.

Det er viktig å støtte planlegging og gjennomføring både faglig og økonomisk for å sikre best mulig resultat.

Kilde: Sysselmannen, Innspill til Glimt fra et åremål, 1998

- xliii Eksempelvis var det i den gamle strukturen tidligere mulig å ta i bruk Store Norskes materiell på fritiden. Blant annet ble Jeger og fisks skytterbane anlagt ved at folk ved Transporten benyttet bulldosere og annet utstyr uten å gå tjenesteveien. Nå på nittitallet tillater man ikke at utstyret benyttes til å anlegge slalåmbakke for barna. Dette sier ikke nødvendigvis noe om prioriterte grupper, det kan like gjerne være lovmessige og juridiske endringer som ligger bak argumentasjonen.
- xliiv "Den som har mer enn en sjef, har ingen sjef."
- xlv Kilde: Alf Sel tveit, Leder av Samfunnsavdelingen, SSD
- xlvi Kuri osa: Norges eneste kullfyrte energiverk forsyner Longyearbyen med kraft.
- xlvii Jf. undervisning 26.1.99
- xlviii Målgrupper har vært ungdom, kvinner, organisasjoner og etater. Kartleggingsprosjektet avsluttes i 1995 med en intervjuundersøkelse blant menn i Longyearbyen. Prosjektet er i hovedsak finansiert av Barne- og familiedepartementet og Sosial- og helsedepartementet. Det er videre iverksatt to utviklingstiltak; ett for ungdom og ett

for småbarnsfamilier. Begge evalueres som svært vellykkede og følges opp av avdelingen. Ungdomstiltaket omfatter engasjement av en prosjektleder, som senere er omdefinert til fast stilling som oppvekstkonsulent. Kilde: Administrasjonens kommentar til Samfunnsavdelingen i Årsrapport SSD 1994

Befolkningsundersøkelsene medførte en satsning for generelt å bedre familietsuasjonen i Longyearbyen.

xlix Senteret er lokalisert med Galleriet i Nybyen, og er således en vitalisering av det tidligere sentrum.

“Nybyen ligger øverst i Longyeardalen, ved foten av gruve 2 og de to isbreene Larsbreen og Longyearbreen. Avstanden til sentrumsfeltet er ca. 2,5 km.

Nybyen ble bygget som en ny gruveleir i forbindelse med gjenreisning og nysatsing etter krigen. De første tre forlegningene som hver rommet 74 mann, sto ferdig allerede sommeren 1946. Høsten samme år ble ytterligere to forlegninger og en formannsmesse fullført.

I 1947 ble det bygget en mindre forlegning for kvinnelige ansatte «Jomfruburet». Den siste forlegningen ble bygget 10 år senere. Arbeidermessa, «Stormessa», ble oppført i 1947. Bad/vaskeri og butikk i 1948.

Det er gjort flere ombygginger og moderniseringer av bygningsmassen. I 1961 ble alle forlegningene etterisolert med skumplast i ytterveggene, vinduer ble skiftet og det ble foretatt innvendige renoveringer. Samme året ble Stormessa pusset opp. Etter den tid er noen av forlegningene fullt renoverert med installering av sanitærom. I 1995 overtok Studentsamskipnaden i Tromsø tre forlegninger for innkvartering av studenter ved UNIS. Disse forlegningene ble totalt renoverert i 1995 og 1996. Storbadet og en av forlegningene er revet, for øvrig er hele bygningsmassen intakt. Stormessa, den eldste delen av butikken, og i alle fall noe av forlegningene, er tegnet av arkitekt Jacob O. M. Hanssen (1892-1962). Formspråket er enkel funksjonalisme. Det er solide trehus preget av nøkternhet i materialbruk og detaljer.” Kilde: SNB

UNIS står for Universitetsstudiene på Svalbard, en stiftelse eid av de fire universitetene på fastlandet.

i Svalbardhallen har internasjonale mål for svømming og mange typer innendørs baneidretter. Et meget populært og godt besøkt tilbud.

ii Kilde: Alf Selvtveit, leder av Samfunnsavdelingen, SSD

iii Enkelte grupper har klart utadvendte aktiviteter, mens andre hegner om ekskluderende særinteresser eller spesi f i k k e h i s t o r i s k e begivenheter.

iiii Hovedteksten er her justert en del. Jeg unnskylder dette med at det var en noe hurtig skrevet e-post.

Kinostatistikk (besøktall/billettinntekter):

1985: 6.022 (kr 86.825)
1986: 7.423 (kr 109.219)
1987: 5.233 (kr 84.404)
1988: 5.923 (kr 103.770)
1989: 6.788 (kr 119.085)
1990: 7.055 (kr 124.910)
1991: 5.589 (kr 147.760)
1992: 4.140 (kr 109.540)
1993: 3.581 (kr 92.787)
1994: 3.779 (kr 119.632)
1995: 4.139 (kr 136.955)
1996: 3.541 (kr 127.475)
1997: 3.755 (kr 135.755)
1998: 3.671 (kr 140.985)

Snittverdier etter de 14 årene 1985-1998:

85-98: 5.046 (kr 117.079, ikke justert etter inflasjonsmål)

Kilde: Roger Zahl Ødegård, Kinosjef og Leder for Boligseksjonen, SSD

Etter høyt antall besøkende frem til 1990, ser vi en klart fallende tendens. Besøket ser nå ut til å ligge stabilt rundt 3.600 solgte billetter pr. år. Nedgangen kan skyldes etablering og bruk av kabel fjernsyn, men forholdet er ikke undersøkt.

Fallet i kinobesøket i Longyearbyen kan sammenfalle med utviklingen på fastlandet. Jf. Stortingsmelding nr. 61 (1991-92) s. 163

For året 1998 finner vi en besøksfrekvens på 2,7 besøk pr. innbygger (regnet ut fra et antatt snitt på 1350 innbyggere). Sammenlignet med landsgjennomsnittet, er dette like over normalen: "Det var i alt dryge 10,9 millioner besøkende ved kinoane i 1997. Dette er i snitt 2,5 besøk per innbyggjar." Jf. http://www.ssb.no/www-open/ukens_statistikk/utg/9825/1.shtml

liv "Jeg var personalkonsulent i SNSK i tiden 1986-90 og jobbet deretter som driftssjef i SpiTra fra 1990-93. Jeg hadde ansvaret for kinoen også i denne perioden, noe jeg fortsatt har etter at jeg gikk over i SSD fra 1993." Kilde: Roger Zahl Ødegård, Kinosjef og Leder for Boligseksjonen, SSD

-
- lv Kilde: Alf Sel tve it, Leder av Samfunnsavdelingen, SSD
- lvi “Elghodearkitektur” er en benevnelse Karl Otto Ellefsen setter på en tendens i norsk samtidsarkitektur. Uttrykket beskriver et forsøk på å bygge opp lokal identitet ved hjelp av rustikk materialbruk og svake arkitekturhistoriske referanser.
- Karl Otto er professor ved institutt for Urbanisme ved Arkitekthøgskolen i Oslo (AHO)
- lvii Forsamlingshuset (Huset) sto ferdig i oktober 1951 og hadde til å begynne med en rekke funksjoner. Den romslige bygningen i betong, ca 1800 m², [fungerte som] alt fra skolerom, bolig for sokneprest og lærerinne, postkontor, kafé og selvsagt kino og forsamlingslokale. I dag er det fortsatt kafé, restaurant, kiosk, kino og forsamlingslokaler i bygningen. Kilde: SNB
- lviii Man argumenterer for et nytt kulturhus ved å komme med en vurdering av at det vil koste opp mot 10 millioner kroner å restaurere det eldre samfunnshuset. Lignende retorikk fungerte på 1980-tallet for å få bygd et nytt sykehus.
- lix Johan Horn eier på Hiorthamnsida.
- lx I hovedsak noen utenlandsstudenter og innhentede partnere, som oftest kvinnelige asiater.
- lxi Det er sannsynligvis ikke ønskelig med flykninger i Longyearbyen. Sysselmannen har myndighet til å bortvise mennesker som ikke kan sørge for eget underhold.
- lxii Prosjekt “Steinalderfunn på Svalbard” 1997
- Det ble i 1997 gjennomført en målrettet undersøkelse med tanke på spor etter en etablert steinalderbosetting med arktisk marin tilpasning på Svalbard. [...]
- Det ble ikke gjort funn som kan indikere steinalderbosetting, til tross for gode undersøkelsesforhold. Undersøkelsen er imidlertid strukturert og gjennomført på en måte som gjør det mulig å trekke slutninger på negativt grunnlag. Dette er et kvalifisert holddepunkt for [å] hevde at de sirkumpolare marine fangstgruppene aldri nådde frem til Svalbard. De store avstandene og vanskelig farvann som måtte forseres for å komme til Svalbard, er trolig den viktigste grunnen til dette. [...]
- lxiii Eksempelvis Sorg og omsorg, om sorgbearbeiding i samarbeid med Longyearbyen sykehus.

-
- I xiv Alle data fra 1995. I følge artikler i Svalbardposten er det en jevn økning i antall besøkende. Økningen følger sannsynligvis den eksplorative veksten i reiselivsnæringen.
- I xv Noen lag og foreninger er kanskje ikke like aktive til enhver tid. Lavaktive gruppers innkjøpte materiell er i prinsippet klart til bruk om noen på nytt fatter interesse.
- Skipningstakt, perioder uten aktivitet (sovende lag) og "dødsrate" er ikke undersøkt. Det store utbudet av tilbud kan korrespondere med den allmenne utviklingen innen kulturfeltet nede. At det er et spesielt rikt foreningsliv i forhold til antall innbyggere, er ikke kontrollert opp mot samfunn av tilsvarende størrelse på fastlandet.
- I xvi Andre steder plasseres ansvar for Idrett- og friluftsliv under andre etater. I Ski en ligger området under Teknisk etat.
- I xvi i <http://odin.dep.no/bud99/sb/gulbok/kort/kap7.html>
- I xvi i i En til tider opprivende diskusjon har gått på om man skulle beholde helkontinuerlig kirurgisk akuttberedskap. Ordningen ble nylig avviklet, og den ene kirurgen ble erstattet med en allmennlege.
- I xix Stormessa ble bygget i 1947. Siste ombygging/restaurering ble gjort i 1977, og den ble nedlagt som messe i 1985. Underetasjen er av betong, hovedetasjen er av tre. Underetasjen inneholder diverse lager og kjølerom, fryserom og produksjonsrom. Hovedetasjen inneholder en stor sal og resepsjon for Nybyen Gjestehus. Kjøkkenet til den gamle messa er omgjort til bakeri. Bygningen har et gulvareal på 1460 m² hvorav salen utgjør 385 m². Salen brukes til frokostservering om sommeren, for øvrig brukes salen til forskjellige festtilstelninger. Kilde: SNB
- I xx Undervisning 10.11.98, med referanse til Statistisk Sentralbyrå, SSB.
- I xxi SHmA er stiftelsens fulle formelle forkortelse, den kalles på folkemunne oftere HmA, og den forkortelsen brukes derfor i oppgaven.
- HmA er for tiden under avvikling. Vinmonopolet overtok omsetningsansvaret fra 1. januar 1999. En representant for Vinmonopolet har i intervju i Svalbardposten uttalt et en lignende ordning skal opprettes. Tidligere har ikke salg av øl gitt korkpenger, nå skal det bli korkpenger av alt salg av alkohol.
- I xxi i Åremålene har vært av varierende lengde avhengig av etat.

-
- I xxi i Si dene 52-65
- I xxi v Jf. Kogstad, Ragnfrid: Kommunal kultursektor – offer for helhetstenkningen eller integrerende kraft
- I xxv “Region Nord-Norge” brukes som arbeidsbegrep i Utenriksdepartementet (UD) og Kommunal- og regionaldepartementet (KRD)
- I xxvi Utdraget er hentet fra Kvarv Sture “Periodisering av norsk kulturpolitikk” i Kultur Politisk Tidsskrift nr. 2/97, Högskolan i Borås, Sverige
- I xxvi i Ingeniørmodellen refererer til instrumentalisme. Kunsten fungerer i politikkenes tjeneste, politiske mål er overordnet frie kunstneriske hensyn.
- Arki tektmodellen refererer til korporativisme, en form for samarbeid mellom forvaltning og kunstneres organisasjoner. På Svalbard vil det si forvaltning og velferdsorganisasjoner.
- I xxvi i i Jf. undervisning 17.11.98
- I xxi x Kilde: Ragnfrid Kogstad: Kommunal kultursektor – offer for helhetstenkningen eller integrerende kraft s. 99
- I xxx Sysselmannens holdningsskapende virksomhet overfor reiselivsbransjen er nok både viktigere og mer suksessbetont.
- I xxxi Kilde: Ragnfrid Kogstad: Kommunal kultursektor – offer for helhetstenkningen eller integrerende kraft s. 163. Hennes referanse er Garret Morgan: Organisasjonsbilder, Universitetsforlaget 1988
- I xxxi i Det skal medgis at det også er tatt opp utenlandske stjerner. Men disse enkelthendelsene kan forklares som nasjonal sjåvinisme.
- I xxxi i i Jf. Mangset s. 193
- I xxxi v I intervju i Svalbardposten forleden snakker SSDs ledelse om konsolidering og utfordringene som ligger i vekstdempende tiltak.
- I xxxv Fra kirkebakken til Lovdata
Av Jon Bing, professor, institutt for rettsinformatikk
- I Norge tilbys rettsinformasjon av stiftelsen Lovdata, som i disse dager kan se tilbake på sine første 15 år. Det totale rettslige

informasjonstilbud som Lovdata leverer, er sannsynligvis et av de beste og mest effektive i verden. Ikke noen av våre naboland har tilsvarende nasjonale tjenester, og i Europa kan man telle på få fingre de rettslige informasjonstjenester som overhodet kan sammenlignes med Lovdata (England, Tyskland, kanskje Italia). Dette lille jubileet – som innenfor sin bransje ikke er så lite – kan begrunne en skisse av det unike norske, rettslige informasjonssystem: Hvordan forvaltes rettsinformasjonen i Norge? Og rettsinformasjon har naturligvis avgjørende betydning for den enkelte, og interesserer derfor mange.

Det latinske fyndord *Publicatio Legis!* karakteriserer det ideal at lover skal publiseres. Så lenge vi lever i et samfunn som bygger på den forutsetning at alle har plikt til å kjenne gjeldende rett, og at en rettsvillfarelse ikke kan unnskylde, så er det også en minimumsbetingelse at alle kan gjøre seg kjent med innholdet av lover og forskrifter. Helt fra romerretten har det derfor vært en forpliktelse for staten å gjøre lovene tilgjengelige for allmennheten. I Norge foregikk dette tradisjonelt ved opplæsning på kirkebakken, men i 1876 ble det bestemt at dette skulle skje ved hjelp av et trykt kunngjøringsblad – Norsk Lovtidend. Dette kunngjør fremdeles offisielt lover og forskrifter i Norge.

Lover vedtas, men de endres også. I Norge vil en endringslov inneholde en nøyaktig beskrivelse av hvordan den opprinnelige lov skal endres, med angivelse av hva som skal gå ut, og hva som eventuelt skal erstatte eller legges til (prinsippet om tekstuell erstatning). Mange land gjør ikke dette, men nøyer seg i en ny lov generelt med å stipulere at eldre lover som strider mot den nye, må anses som bortfalt. Dette skaper en helt uoversiktlig situasjon. Men i Norge vil man altså kunne finne gjeldende lovtekst ved å «klippe» endringsloven inn i den lov som endres – en prosess som kalles «konsolidering».

Lover utgis ikke i konsolidert form i Norge. Dette ble opplevd som et problem, for etter at en lov er blitt endret noen ganger, blir konsolideringen litt av et puslespill, med endring av endringer i mange lag. Tenk f.eks. på hvordan det ville vært å finne frem i straffeloven av 1902 med 436 paragrafer og årlige endringer hvis ikke man hadde en konsolidert utgave. Det var derfor et sterkt ønske å utgi en konsolidert lovsamling, og professorene Knoph og Lindvik ved Det juridiske fakultet i Oslo tok initiativ til å få laget en komplett samling av gjeldende lover. Staten var imidlertid ikke villig til å ta det økonomiske ansvaret for et slikt arbeid, men på grunnlag av et stortingsvedtak av 15.5.1930 ble det ytet et lån til fakultetet. På dette grunnlag ble Lovsamlingen til – og den ble en såvidt stor suksess at lånet kunne tilbakebetales i løpet av få år.

Det kan for mange komme som en overraskelse at den store, røde lovbooken – som nærmest er et symbol for lov og rett i Norge – ikke er en offisiell utgave av lovene, men tvert imot resultatet av et

privat initiativ. Samlingen vedlikeholdes fremdeles av redaktører ansatt av Lovsamlingsfondet, den private stiftelse som står for utgivelsen.

Og kanskje det heller ikke er alminnelig kjent at boken er unik. Ikke noe annet land har en helt tilsvarende konsolidert Lovsamling. Faktisk mangler de fleste europeiske land – inklusive Europaunionen – konsoliderte samlinger av lover mv. Der er man henvist til andre hjelpemidler, ofte må loven «klippes sammen» ved gjennomgang av kunngjøringsblad tilbake gjennom tiårene. Ofte er heller ikke dette mulig, fordi endringene er upresise.

Lovsamlingsfondet la om utgivelsen av Lovsamlingen ved hjelp av edb fra og med 1981-utgaven. Lovdata – som opprinnelig var en forkortelse for «Lovsamlingsfondets datakontor» – ble dannet som egen stiftelse ved en avtale mellom Justisdepartementet og Det juridiske fakultet i Oslo 1.7.1981, og begynte å tilby et datamaskinbasert system i 1983 basert på den konsoliderte Lovsamlingen.

På dette tidspunkt var fremdeles ikke forskriftene konsoliderte. Der måtte man «klippe seg frem» til gjeldende versjon. Ingen visste rett og slett hvor mange forskrifter som var gjeldende i Norge – de offisielle antagelser var at ca. 30 000 forskrifter var gjeldende. På oppdrag av Justisdepartementet og Statsministerens kontor gjennomførte Lovdata et konsolideringsarbeid i løpet av 1981-85. Resultatet er at vi i dag vet at det er ca. 10 000 forskrifter (sentrale og lokale) som gjelder i Norge. Og nå vedlikeholdes og publiseres disse i konsolidert form. Hva dette har betydd for rettssikkerheten og rettssubjektenes økonomi, bør man kanskje ikke bruke pekefinger for å angi.

Lover og forskrifter i konsolidert form er altså grunnlaget for Lovdatas informasjonstjenester. Det møysommelige og pinlig nøyaktige redaksjonsarbeidet som er nødvendig for å vedlikeholde samlingen, er den merverdi man tar seg betalt for ved salg av tjenestene. Man tar seg ikke betalt for offentliggjørelse av de originale lovtekstene slik de publiseres i Lovtidend. Lovtidend legges ut på det verdensomspennende Internett av Lovdata selv, gratis tilgjengelig for enhver, men fortrinnsvis til glede for dem som kan lese norsk.

Lovdatas bruk av egenutviklede programmer har skapt et system med høy grad av automatisering, og gjort det mulig å produsere rettsinformasjon i mange former. Lovdata produserer trykkgrunnlaget for det offisielle kunngjøringsbladet Lovtidend, for Lovsamlingen og de fleste bøker som inneholder utvalg av lov- eller forskriftstekst. Lovdata tilbyr et direktekoblet system med lover, forskrifter og dommer, og en kompaktplate (CD-ROM) med samme materiale – kort sagt, alle primære rettskilder.

Internasjonalt sett er Lovdatas priser lave. Det er uhyre vanskelig å sammenligne prisene på tvers av landegrensene ettersom tjenestene

er så forskjellig utformet, f.eks. har databasene forskjellig omfang med hensyn til hvilke kilder de dekker, og hvor langt tilbake i tid de går, kvalitet i form av vedlikeholdsfrekvens, referanser mellom dokumenter osv. varierer også.

Men kuriøst er det f.eks. at hele EUs rettslige informasjonssystem CELEX i dag er én av Lovdatas databaser, tilgjengelig under det samme system som de andre tjenestene. Dette gir vesentlig bedre tilgjengelighet til europeiske rettskilder enn det som tilbys av EU selv – til en lavere pris. Og i sitt 15. år har Lovdata utviklet et system som tilbyr nettopp denne basen over Internett til alle interesserte brukere, i alle land: Lovdata har en løsning som gjør at CELEX gjøres tilgjengelig gjennom World Wide Web, en tjeneste man for tiden forhandler med Kommissjonen om å kunne gjøre tilgjengelig kommersielt for alle Internetts brukere. Lovdata tydeliggjør på denne måten at geografisk avstand er uten interesse: Om man er i Brussel eller Oslo spiller ingen rolle for Internetts brukere, det er informasjonen i seg selv som er av betydning.

Vi har altså et norsk, rettslig informasjonssystem som tilbyr lover og forskrifter i konsolidert form sammen med dommer, administrative avgjørelser osv. – til sammen mer enn hundre databaser med rettskilder. Lovdatas vedtekter pålegger stiftelsen at den drives etter forretningsmessige prinsipper, og den driver uten subsidier fra det offentlige, noe den i europeisk sammenheng nærmest er alene om. Det kan nevnes at land som Nederland og Belgia helt mangler nasjonale informasjonssystemer. Bedriften som leverer det svenske tradisjonelle systemet ble nylig kjøpt av franske interesser. Engelske jurister betjenes fra Dayton, Ohio, hvor et nederlandsk forlag nettopp har kjøpt et amerikansk selskap. Vi kan derfor glede oss over et sterkt og effektivt nasjonalt system som spiller en avgjørende rolle for hele det norske rettssamfunnet, både i form av trykt skrift som datamaskinbaserte tjenester.

Det betyr ikke at mange ting ved tjenesten ikke kunne vært bedre – f.eks. ønsker man seg et bedre grensesnitt for sluttbrukere, og man loves også dette. Men når vi selv ikke er helt fornøyd, er det en viss trøst i å vite at i andre land har man det verre.

Artikkelen ble første gang trykt i Dagbladet 5. juli 1996.